

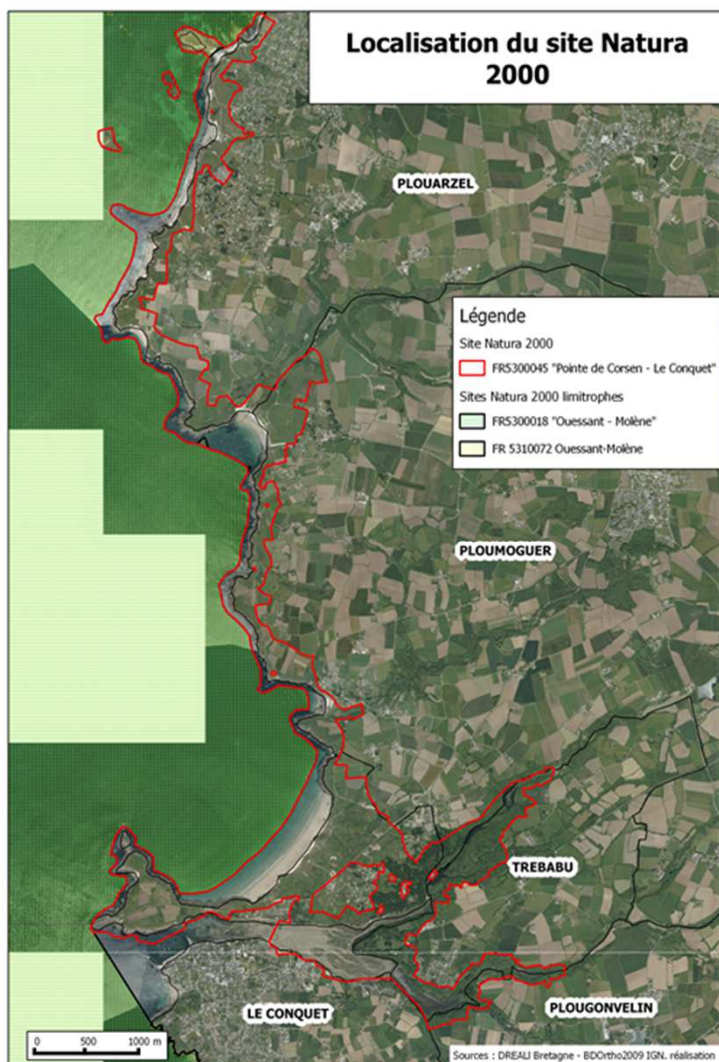
Site Natura 2000 – « Pointe de Corsen – Le Conquet »
**Bilan de la mise en œuvre du
DOCOB
2003 - 2014**

**Comité de pilotage
3 février 2014**

COMMUNAUTÉ
Pays d'Iroise
DE COMMUNES
BRO AN HIRWAZH

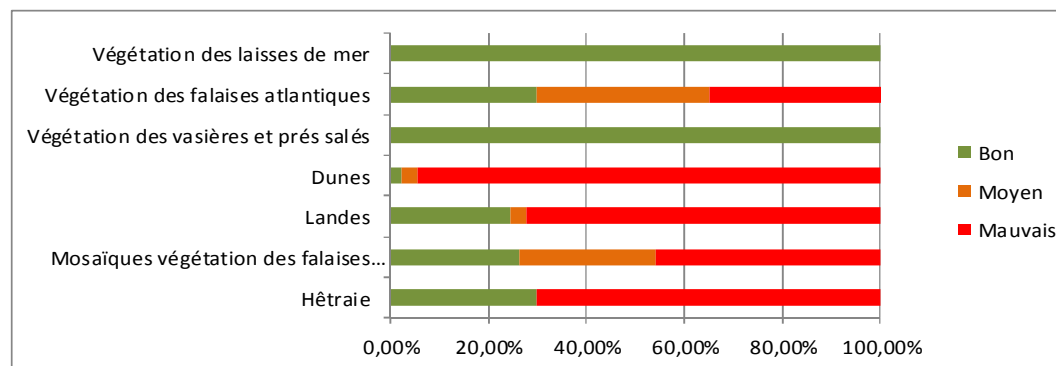
Le site Natura 2000

Bilan de la mise en œuvre du DOCOB



724 ha

17 habitats d'intérêt communautaire



6 espèces d'intérêt communautaire

| Code | Nom scientifique | Nom Vernaculaire | |
|------|---------------------------|-------------------------|-------------------------|
| 1304 | Rhinolophus ferrumequinum | Grand Rhinolophe | Mammifères |
| 1355 | Lutra Lutra | Loutre d'Europe | Mammifères |
| 1083 | Lucanus cervus | Lucane cerf-volant | Invertébré (coléoptère) |
| 1065 | Euphydryas aurinia | Damier de la Succise | Invertébré (Papillon) |
| 1441 | Rumex rupestris | Oseille des rochers | Plante |
| 1421 | Trichomanes speciosum | Trichomanès remarquable | Plante |

Le Document d'Objectifs



- **Document d'objectifs validé en 2003**
- **4 Objectifs généraux**
 - Objectif A : Maintenir en bon état de conservation ou restaurer les habitats naturels dégradés
 - Objectif B : Conserver et gérer les habitats d'espèces
 - Objectif C : Informer et sensibiliser à la préservation des habitats naturels
 - Objectif D : Entretenir un niveau de connaissance adapté aux objectifs et définir les critères pertinents d'évaluation des actions.

Déclinés en 13 objectifs opérationnels et 21 fiches actions.

La structure animatrice et la mise en œuvre du DOCOB

Bilan de la mise en œuvre du DOCOB

La CCPI est Structure animatrice/opératrice Natura 2000 depuis 1999 pour le site « Pointe de Corsen – Le Conquet » et de 1999 à 2012 pour le site « Massif dunaire de Tréompan ».

Le PNMI prend en charge la mise en œuvre des actions sur la partie marine. Cette répartition des tâches a été officialisée en 2014 par la signature d'une convention entre la CCPI et le PNMI.

Bilan de la mise en œuvre du DOCOB

- Contrats Natura 2000
 - 6 contrats Natura 2000 signés pour un montant total de 147 940 Euros.
 - 3 contrats par la CCPI et 3 contrats par le Conservatoire du littoral.
 - Les contrats ont portés sur la gestion des fréquentations humaines, la gestion des dunes et landes, la gestion des invasives et la protection des gîtes à chauve-souris.
- Evaluation d'incidence des projets pour lesquels la structure opératrice a été sollicitée. (14 Projets)

| Nature des projets | Nombre |
|--|--------|
| Travaux et aménagements soumis à autorisation | 4 |
| Documents de gestion forestière | 2 |
| Schéma et concessions de cultures marines | 1 |
| Manifestations sportives, récréatives et culturelles | 3 |
| Manifestations nautiques | 1 |
| Circulation et occupation du domaine public maritime | 2 |
| Pas d'évaluation | 1 |

| Nature de l'intervention de la structure opératrice | Nombre |
|---|--------|
| Aide à la rédaction/mise à disposition des informations sur le site Natura 2000 | 9 |
| Information du porteur de projet ou de la commune | 3 |
| Transmission pour avis et information par les services de l'état | 2 |

Bilan de la mise en œuvre du Document d'Objectifs

A 1 - Maitrise des fréquentations humaines

Bilan de la mise en œuvre du DOCOB

A 1 - Maîtrise des
fréquentations humaines

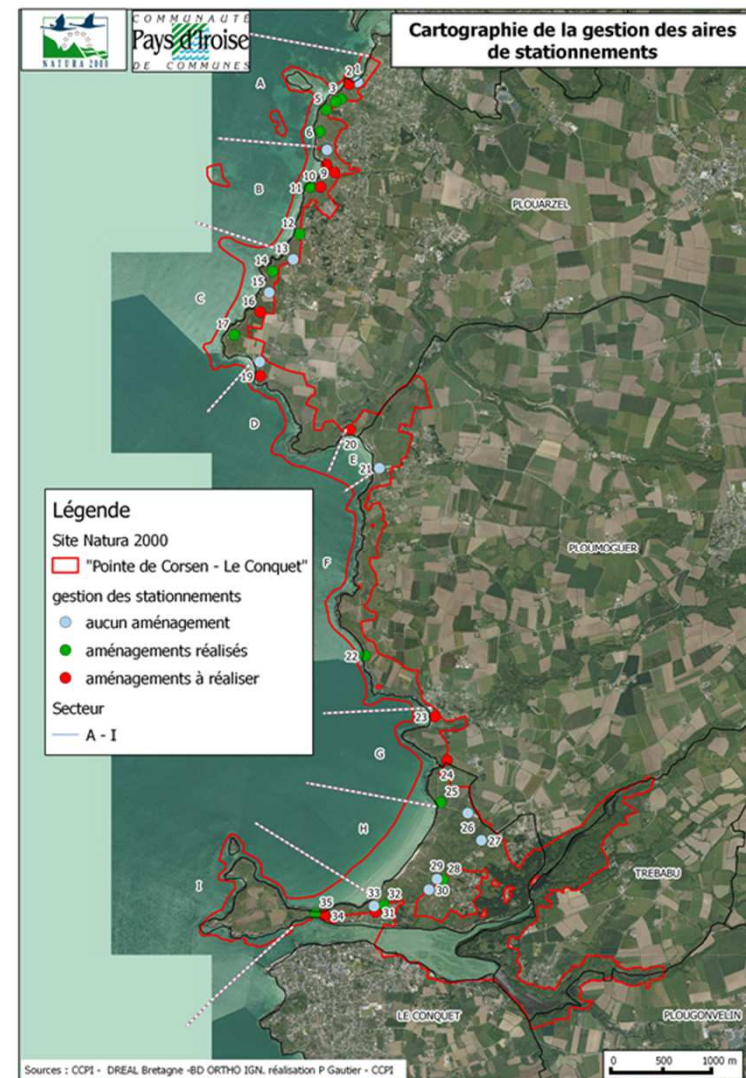
Gestion de la fréquentation automobile

Fiche action n° A.1.1

| | |
|---------------------------|---|
| Maitrise d'ouvrage : | C.C.P.I - Conservatoire du littoral |
| Coûts : | 10 000 Euros (Hors entretien) |
| Source des financements : | Contrat Natura 2000, Région, Département, Communes, CEL et C.C.P.I. |



| Linéaire d'aménagement | Surface minimale mise en défens | Réduction des sentiers d'accès à la côte |
|------------------------|---------------------------------|--|
| 1 703 m | 4 020 m ² | 12 sentiers supprimés |



Bilan de la mise en œuvre du DOCOB

A 1 - Maîtrise des fréquentations humaines



2004



2007

Bilan de la mise en œuvre du DOCOB

A 1 - Maîtrise des
fréquentations humaines

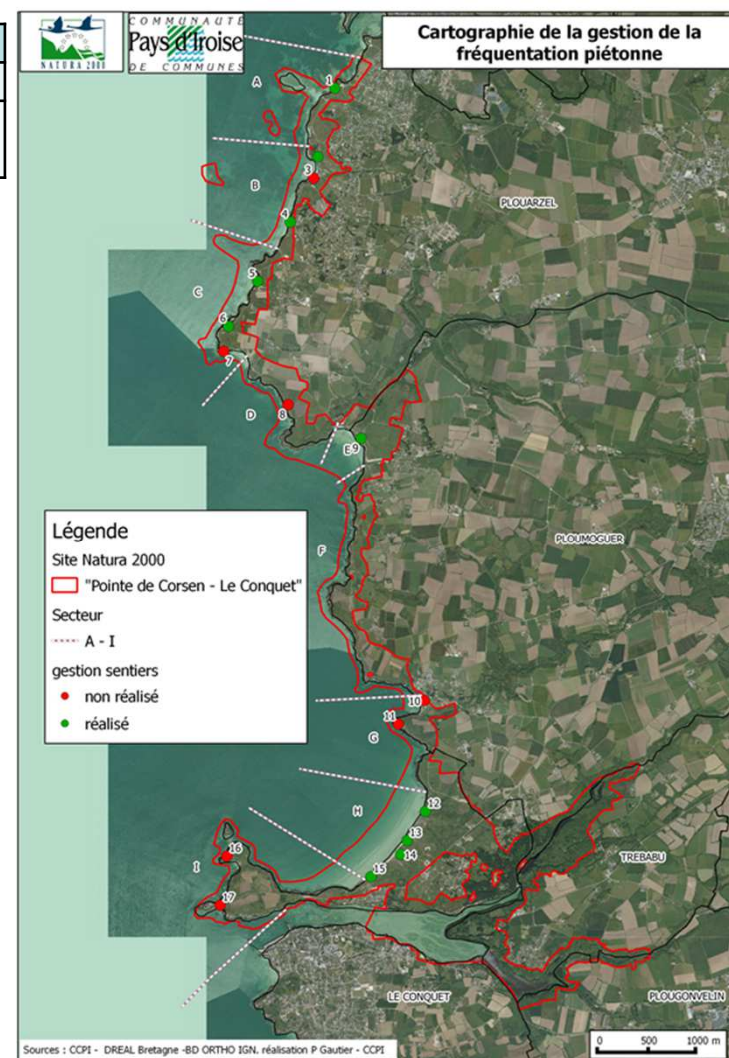
Gestion de la fréquentation piétonne

Fiche action n° A.1.2

| | |
|---------------------------|---|
| Maitrise d'ouvrage : | C.C.P.I - Conservatoire du littoral |
| Coûts : | 30 000 Euros (investissement) |
| Source des financements : | Contrat Natura 2000, Région, Département, CEL et C.C.P.I. |



| Linéaire de sentier (2003) | Linéaire de sentier fermé | Surface totale mise en défens |
|----------------------------|---------------------------|-------------------------------|
| 34 000 m | 4 140 m | 74 000 m ² |



Bilan de la mise en œuvre du DOCOB

A 1 - Maîtrise des
fréquentations humaines

Dune de Kerhornou - Porsmoguer



2000

2012

Bilan de la mise en œuvre du DOCOB

A 1 - Maîtrise des fréquentations humaines



2004






2007

Bilan de la mise en œuvre du DOCOB

A 1 - Maîtrise des
fréquentations humaines

Evaluation de la mise en œuvre et orientations

| Fiches actions | Etat avancement | Points de blocage à la mise en œuvre des actions et remarques. | Orientations |
|---|---|---|---|
| A.1.1 : Réorganisation de la circulation automobile. |  | Refus de la validation de mesures. Maîtrise foncière privée. Pertinence de la mesure et faisabilité administrative. | <ul style="list-style-type: none">• Mise en œuvre des aménagements non réalisés et amélioration des aménagements existants lorsque cela est nécessaire.• Actualisation de la connaissance des fréquentations du site.• Identification d'actions complémentaires de gestion des fréquentations automobiles et piétonnes. |
| A.1.2 : Réorganisation des cheminements et des accès. |  | Faisabilité technique et intégration paysagère. | |
| A.1.3 : Modification du tracé des sentiers de randonnées. |  | Faisabilité technique. Abandon d'une partie de l'action sur les terrains du Conservatoire du Littoral. | |

A 2 - Maintenir et restaurer le milieu dunaire

Bilan de la mise en œuvre du DOCOB

A 2 - Maintenir et restaurer le milieu dunaire

Restauration des secteurs dunaires dégradés

Fiche action n° A.2.1

| | |
|---------------------------|--|
| Maitrise d'ouvrage : | CCPI |
| Coûts : | 26 000 Euros |
| Source des financements : | Contrat Natura 2000, Région, Département, CEL et C.C.P.I |

| Travaux | Résultat |
|-----------------------------------|-------------------------|
| Pose de ganivelles | 530 m |
| Plantation d'oyat | 125- 150 m ² |
| Pose annuelle de filet brise-vent | 420 m |

| Travaux | Résultat | Evaluation |
|---|---|------------|
| Pose de ganivelles (secteur à fort apport éolien) | Rechargement naturel en sable du front de dune. Accélération du phénomène d'accrétion. | Positif |
| Pose de ganivelles (secteur à faible apport éolien) | Destruction des ganivelles en hiver lors de phase d'érosion et de démaigrissement de la dune. | Négatif |
| Plantation d'oyat | Revégétalisation relativement rapide de secteur de dune mobile dégradée. | Positif |
| Pose de filet brise-vent | Protection relativement efficace de la végétation du haut de plage et de la dune embryonnaire permettant une revégétalisation du haut de plage. | Positif |



Bilan de la mise en œuvre du DOCOB

A 2 - Maintenir et
restaurer le
milieu dunaire



Juin 2007



Septembre 2007

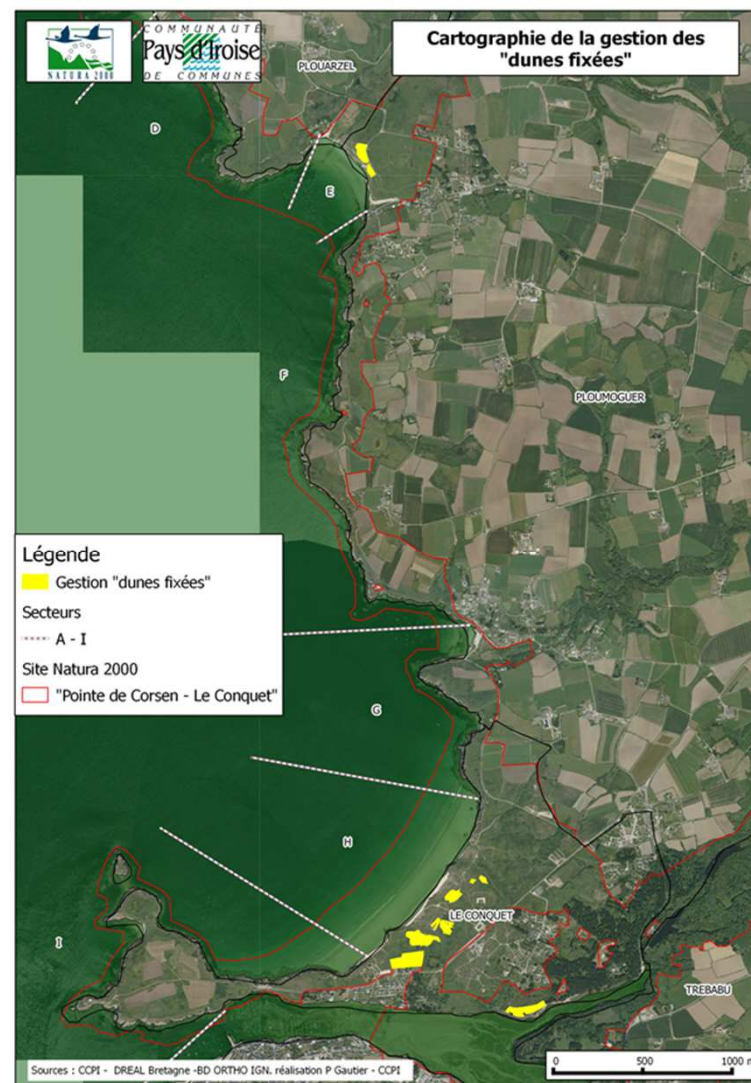
Bilan de la mise en œuvre du DOCOB

A 2 - Maintenir et restaurer le milieu dunaire

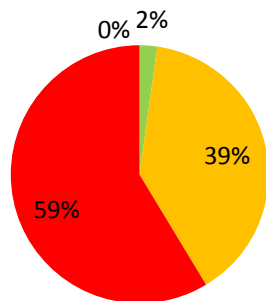
Maintien et restauration des habitats « dune fixée »

Fiche action n° A.2.2

| | |
|---------------------------|---|
| Maitrise d'ouvrage : | Conservatoire du littoral et CCPI |
| Coûts : | 27 000 Euros (restauration + entretien) |
| Source des financements : | Contrat Natura 2000 et CCPI |



4,22 ha



- Très bon
- Bon
- Moyen
- Mauvais

Bilan de la mise en œuvre du DOCOB

A 2 - Maintenir et
restaurer le
milieu dunaire



2009





2011

Bilan de la mise en œuvre du DOCOB

A 2 - Maintenir et
restaurer le
milieu dunaire

Evaluation de la mise en œuvre et orientations

| Fiches actions | Etat avancement | Points de blocage à la mise en œuvre des actions et remarques. | Orientations |
|--|---|--|---|
| A.2.1 : Restauration des secteurs dunaires ayant subi des dégradations. |  | Pas de point de blocage. Action fortement soumise aux facteurs naturels. | <ul style="list-style-type: none">• Poursuite des actions de protection des habitats dunaires et de restauration/entretien des dunes fixées.• Mise en place à titre expérimental d'une gestion par pâturage. |
| A.2.2 : Restauration des habitats prioritaires « dunes fixées ». |  | La mise en place du pâturage nécessite une bonne maîtrise du chargement en animaux pour éviter du surpâturage sur des milieux faiblement productifs. | |

A 3 - Maintenir et restaurer les landes et pelouses

Bilan de la mise en œuvre du DOCOB

A 3 - Maintenir et restaurer les landes et pelouses

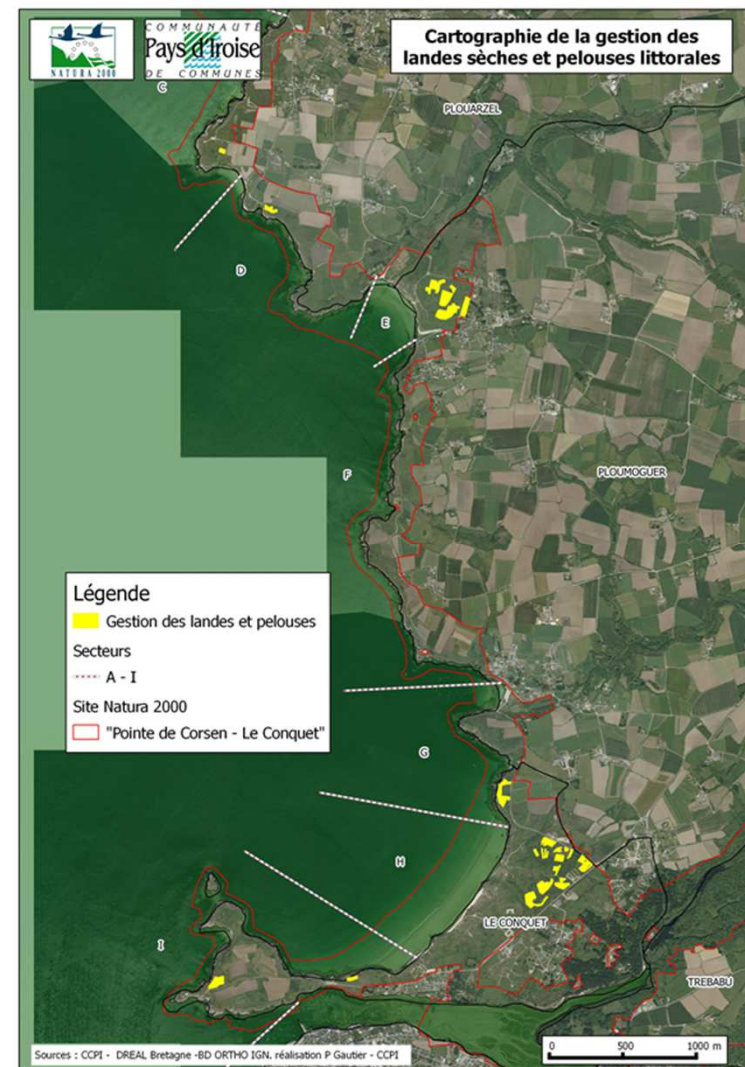
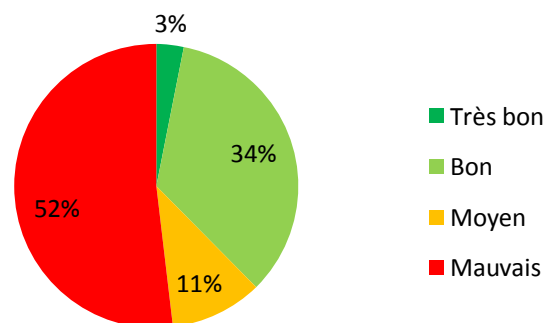
Restauration et entretien de pelouses et landes sèches

Fiche action n° A.3.1

| | |
|---------------------------|-----------------------------------|
| Maitrise d'ouvrage : | CCPI et Conservatoire du Littoral |
| Coûts : | 30 000 – 35 000 Euros |
| Source des financements : | Contrat Natura 2000 et CCPI |



6 ha 44



Bilan de la mise en œuvre du DOCOB

A 3 - Maintenir et restaurer les landes et pelouses

2012



Pointe de Corsen

2014



2006



Dune des Blancs-sablons

2014



Bilan de la mise en œuvre du DOCOB

A 3 - Maintenir et restaurer les landes et pelouses

Cartographie des espèces invasives et rudérales

Fiche action n° A.3.2

| | |
|---------------------------|-----------------------|
| Maitrise d'ouvrage : | C.C.P.I |
| Coûts : | 1 500 Euros |
| Source des financements : | C.C.P.I – Etat/Europe |



Griffe de sorcière



Ail à tige triquètre



Herbe de la pampa



Sénéçon en arbres



Renouée du Japon



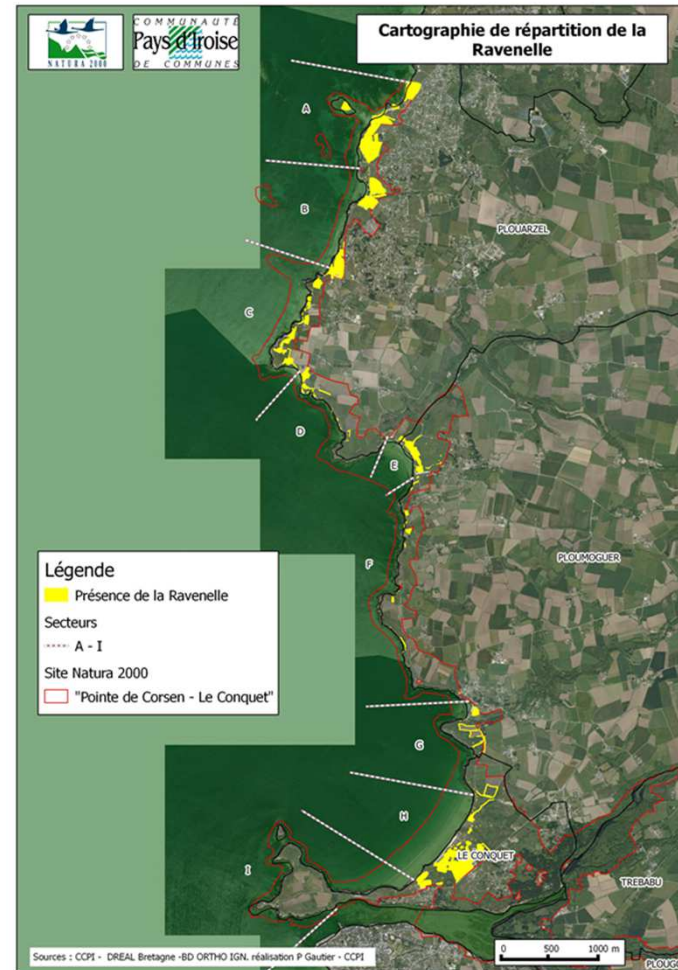
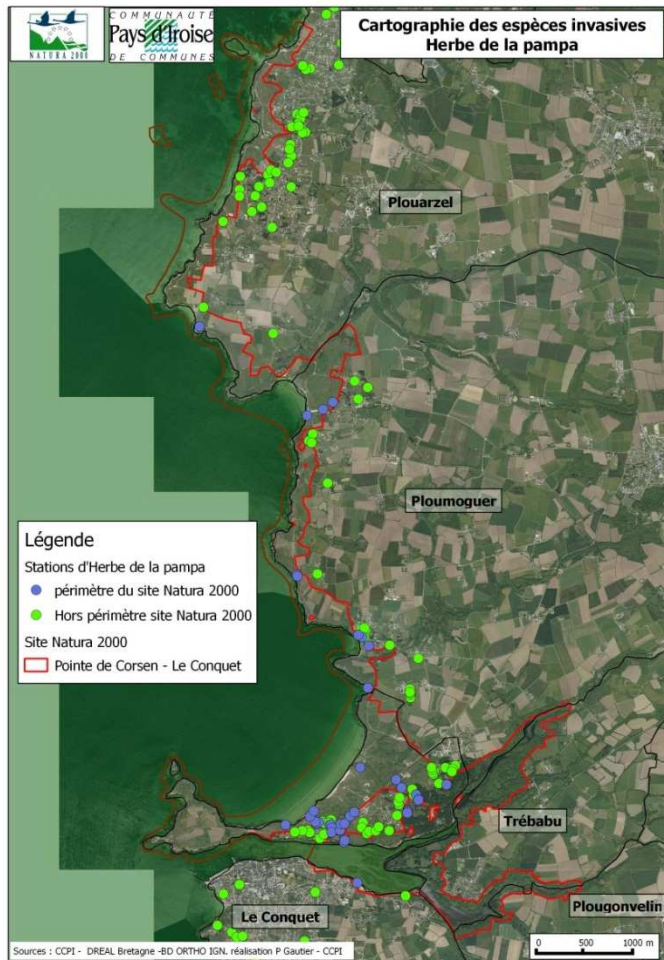
Sporobole tenace



Crocsmia

Bilan de la mise en œuvre du DOCOB

A 3 - Maintenir et restaurer les landes et pelouses



Bilan de la mise en œuvre du DOCOB

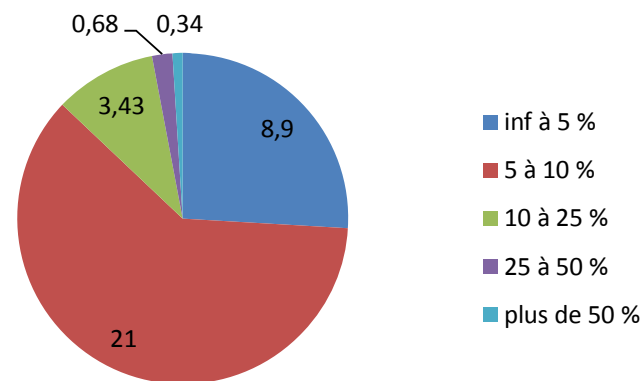
A 3 - Maintenir et restaurer les landes et pelouses

Espèces invasives

| Espèces | Surface/ nb de pieds sur terrains publics | Surface /Nb de pieds au total | % sur des terrains publics |
|-------------------------|---|-------------------------------|----------------------------|
| Ail à tige triquètre | + de 1 000 m ² | + de 1 300 m ² | 77 % |
| Griffe de sorcière | ≈ 600 m ² | ≈ 3 000 m ² | 20 % |
| Herbe de la pampa | 2000 – 3000 m ² | 2 500 – 3 500 m ² | 80 – 85 % |
| Renouée du Japon | ≈ 20 m ² | ≈ 30 m ² | 67 % |
| Séneçon en arbres | ≈ 10 m ² | ≈ 70 m ² | 15 % |
| Pétasite odorant | 0 m ² | ≈ 60 m ² | 0 % |
| Vergerette sp | Mini 2000 – 3000 pieds | Mini 3000 – 5000 pieds | 60 – 65 % |
| Crocsmia crocosmiiflora | Non estimé | Non estimé | ? |
| Sporobole tenace | ≈ 5 m ² | ≈ 100 m ² | 5 % |

Ravenelle

Répartition des surfaces en hectares en fonction du recouvrement en ravenelle



Bilan de la mise en œuvre du DOCOB

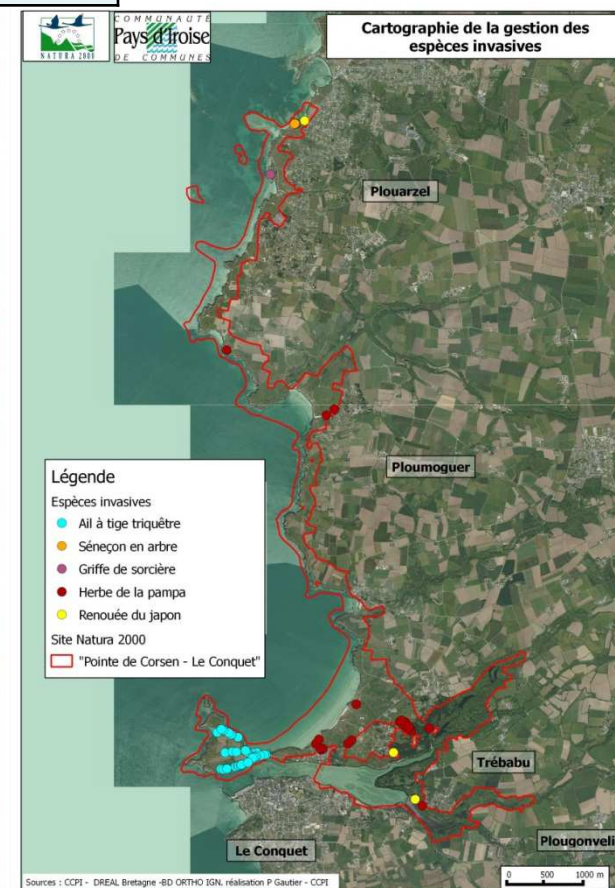
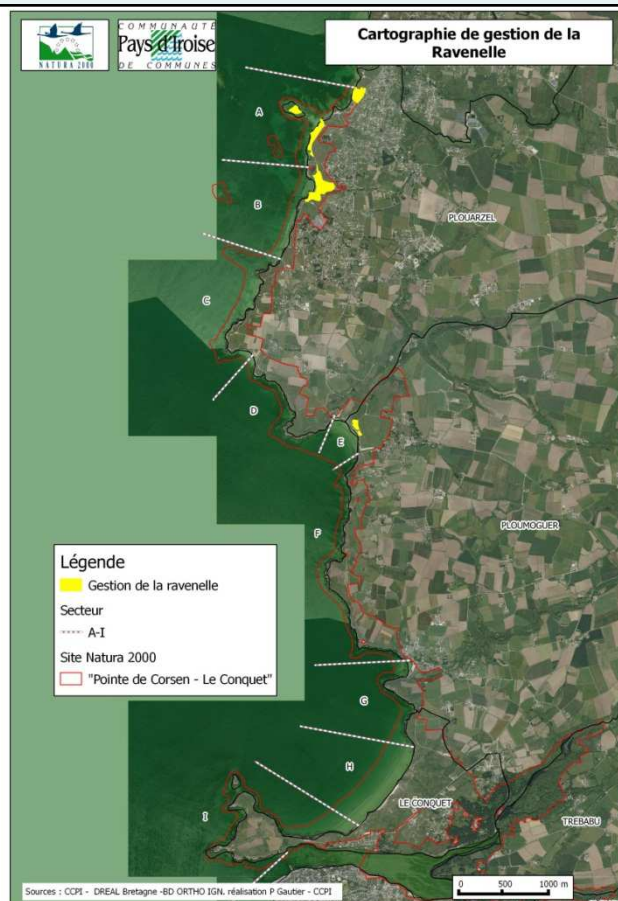
A 3 - Maintenir et restaurer les landes et pelouses

Gestion des espèces invasives et rudérales sur les terrains publics

Fiche action n°
A.3.2

| | |
|---------------------------|---|
| Maitrise d'ouvrage : | C.C.P.I – Conservatoire du littoral |
| Partenaires : | Comité Départemental de la randonnée pédestre |
| Coûts : | 45 000 Euros + bénévolat |
| Source des financements : | Contrat Natura 2000 et CCPI |

| Espèces | Surface /Nb de pieds gérés |
|----------------------|----------------------------|
| Ail à tige triquètre | Environ 100 m ² |
| Griffe de sorcière | ≈ 100 m ² |
| Herbe de la pampa | 2000 – 3000 m ² |
| Renouée du Japon | ≈ 20 m ² |
| Séneçon en arbres | ≈ 10 m ² |
| Ravenelle | 9 ha |



Bilan de la mise en œuvre du DOCOB



A 3 - Maintenir et restaurer les landes et pelouses

| Espèces | Résultats | Gestion – niveau de difficulté |
|----------------------|--|--------------------------------|
| Ail à tige triquètre | Très légère diminution – disparition d'une tâche – Résultats très limités. | Difficile |
| Griffe de sorcière | Eradication de l'ensemble des pieds – Repousses très limitée. | Facile |
| Herbe de la pampa | Eradication de l'ensemble des pieds – Repousses très limitée. | Facile |
| Renouée du Japon | Contrôle de l'extension – Pas de diminution visible. | Difficile |
| Séneçon en arbres | Quelques repousses après un premier passage. | Moyen |
| Ravenelle | Diminution des effectifs sur les habitats dans un état de conservation bon à moyen – pas d'évolution sur les habitats dégradés | Moyen |

Bilan de la mise en œuvre du DOCOB

A 3 - Maintenir et restaurer les landes et pelouses

Evaluation de la mise en œuvre et orientations

| Fiches actions | Etat avancement | Points de blocage à la mise en œuvre des actions et remarques. | Orientations |
|---|---|---|--|
| A.3.1 : Réouverture et entretien des landes et pelouses. |  | Maitrise foncière privée. Interaction potentielle avec d'autres enjeux (espèces d'intérêt communautaire, gestion des fréquentations,...) | <ul style="list-style-type: none"> • Poursuite de l'entretien des secteurs gérés. • Mise en œuvre des actions non réalisées sur les terrains publics avec évaluation du potentiel de restauration des parcelles concernées. |
| A.3.2 : Gestion des espèces invasives, sélection des espèces ornementales et limitation de la rudéralisation. |  | Forte ampleur des zones « contaminées ». Maitrise foncière privée. | <ul style="list-style-type: none"> • Transfert de parcelle état au CEL et démarchage foncier ? • Cartographie complémentaire et actualisation des cartographies d'espèces invasives et rudérales. <ul style="list-style-type: none"> • Poursuite des actions de gestion des espèces invasives et rudérales |

A 4 - Gérer la Ria du Conquet

Bilan de la mise en œuvre du DOCOB

A 4 - Gérer la Ria
du Conquet

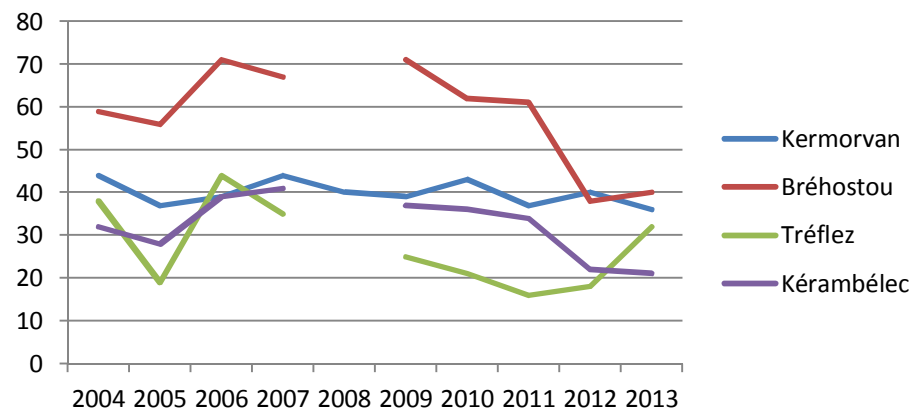
Suivi de la qualité de l'eau

Fiche action n° A.4.1

| | |
|---------------------------|--|
| Maitrise d'ouvrage : | C.C.P.I – Syndicat des eaux de Kermorvan |
| Coûts : | Non estimé |
| Source des financements : | CCPI - Syndicat des eaux de Kermorvan |

4 points d'analyse nitrates



Evolution de la concentration en nitrate en mg/l



Bilan de la mise en œuvre du DOCOB

A 4 - Gérer la Ria
du Conquet

Evaluation de la mise en œuvre et orientations

| Fiches actions | Etat avancement | Points de blocage à la mise en œuvre des actions et remarques. | Orientations |
|---|---|---|--|
| A.4.1 : Surveillance de la qualité de l'eau. |  | Pas de point de blocage. Utilité/utilisation de ces données ? | <ul style="list-style-type: none">• Poursuite du recueil des analyses d'eau des cours d'eau en amont de la ria.• Intégration de la problématique macro-déchets dans les fiches actions. |
| C.1.1 et C.1.2 : information-sensibilisation des habitants et élus. |  | Pas de points de blocage particulier – Définir la nature des messages spécifiques à faire passer, propre au site Natura 2000. | |

A 5 - Maintenir et restaurer les boisements feuillus

Bilan de la mise en œuvre du DOCOB

A 5 - Maintenir
et restaurer les
boisements
feuillus

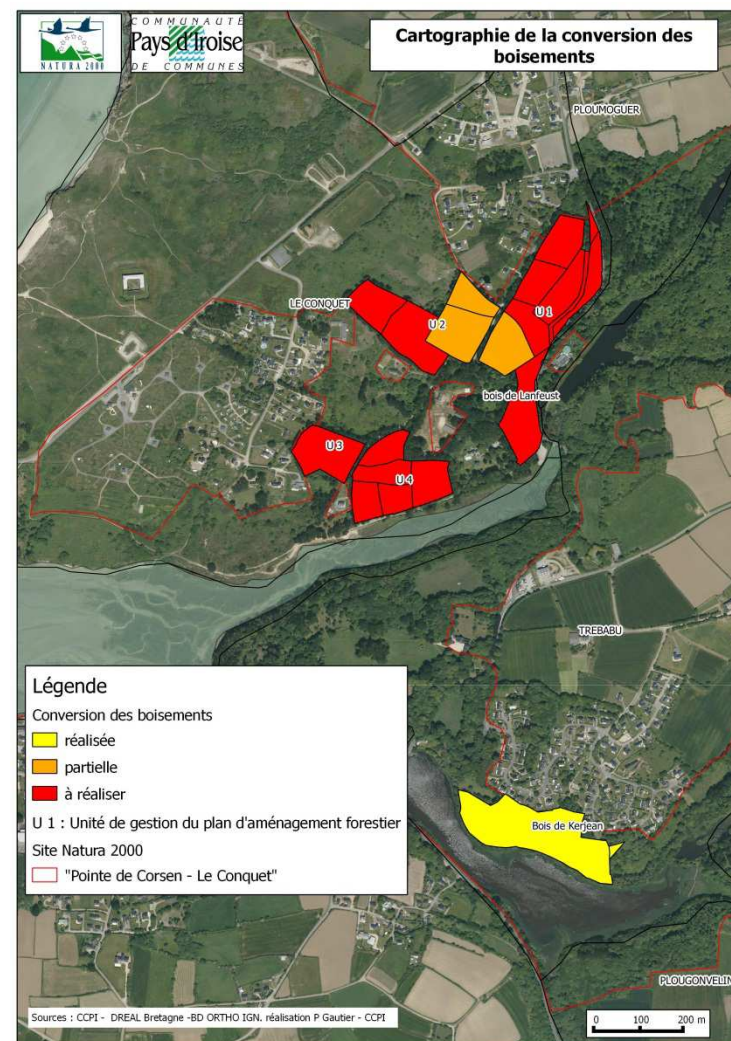
Conversion des boisements résineux en boisement feuillus sur les propriétés publiques.

Fiche action n°
A.5.1

| | |
|---------------------------|--------------------------------------|
| Maitrise d'ouvrage : | C.C.P.I - Conservatoire du Littoral |
| Coûts : | 27 000 Euros |
| Source des financements : | C.C.P.I et Conservatoire du Littoral |




| Type de Peuplements | Surface totale |
|---------------------|----------------|
| Boisement feuillus | 4 ha 50 |
| Boisement mixte | 0 ha 20 |
| Boisement résineux | 13 ha 00 |



Bilan de la mise en œuvre du DOCOB

A 5 - Maintenir
et restaurer les
boisements
feuillus

Evaluation de la mise en œuvre et orientations

| Fiches actions | Etat avancement | Points de blocage à la mise en œuvre des actions et remarques. | Orientations |
|---|---|--|--|
| A.5.1 : Conversion des peuplements résineux en boisements feuillus. |  | Difficultés techniques (peu de marchands de bois intéressés par les lots) et financière (opération devant être non couteuse pour la collectivité). | <ul style="list-style-type: none">• Poursuite de la conversion des boisements résineux en boisements feuillus.• Sélection des essences forestière pour favoriser la Chênaie-Hêtraie |

A 6 - Maintenir et restaurer les zones humides

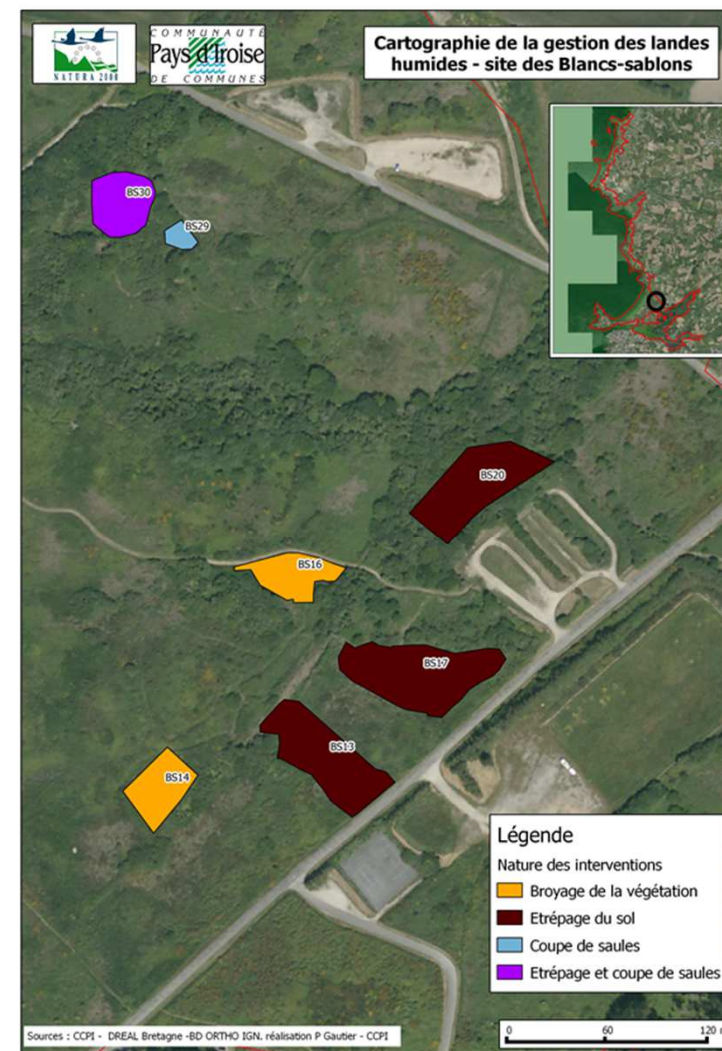
Bilan de la mise en œuvre du DOCOB

A 6 - Maintenir
et restaurer les
zones humides

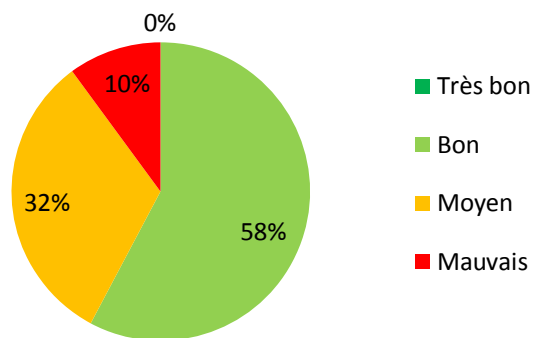
Restauration et entretien de landes humides.

Fiche action n° A.3.1

| | |
|---------------------------|---|
| Maitrise d'ouvrage : | Conservatoire du littoral - CCPI |
| Coûts : | 23 000 Euros (Restauration + entretien) |
| Source des financements : | Contrat Natura 2000 et CCPI |



1,09 ha



Bilan de la mise en œuvre du DOCOB

A 6 - Maintenir
et restaurer les
zones humides

2011





2014



Bilan de la mise en œuvre du DOCOB

A 6 - Maintenir
et restaurer les
zones humides

Evaluation de la mise en œuvre et orientations

| Fiches actions | Etat avancement | Points de blocage à la mise en œuvre des actions et remarques. | Orientations |
|--|---|--|--|
| A.6.1 : Réouverture et entretien de la lande humide. |  | Pas de points de blocage particulier - Habitats de faible surface avec incidence potentiellement forte des mesures de gestion. | • Poursuite de l'entretien des landes humides. |
| C.1.2 : information-sensibilisation des élus. |  | Pas de points de blocage particulier – Définir la nature des messages spécifiques à faire passer propre au site Natura 2000. | |

A 7 - Maintenir et gérer la végétation pionnière des laises de mer et des rivages de galets.

Bilan de la mise en œuvre du DOCOB

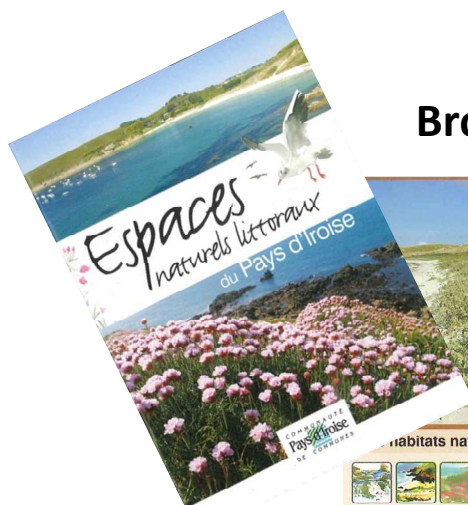
A 7 - Maintenir et gérer la végétation pionnière des hautes de mer et des rivages de galets.

Sensibilisation à la préservation de la végétation des hauts de plages

Fiche action n° C 1.2, 1.3 et 1.4

| | |
|---------------------------|------|
| Maitrise d'ouvrage : | CCPI |
| Source des financements : | CCPI |

Iroise Magazine



Brochure espaces naturels

Habitats naturels du site Propriétaires Gestion communautaire

Nettoyage des plages

La partie haute de la plage est un milieu sensible où viennent s'accumuler un certain nombre d'éléments provenant de la mer. On trouve tout d'abord des éléments naturels, principalement les algues, utiles au fonctionnement de la dune. On y constate également la présence de déchets d'origine humaine de toutes sortes. La collecte des déchets effectuée par les municipalités et/ou par des associations à l'occasion de journées comme les printemps de l'environnement se fait principalement manuellement, permettant un tri des déchets et la préservation du milieu.

Végétation des hauts de plage et dune embryonnaire

La végétation de ce milieu est fortement liée à l'impact direct de la mer. Après chaque marée haute, la mer dépose une couche d'algues appelée "trousse de mer". A la faveur de la décomposition des algues enfouies sous le sable, une végétation va s'installer. Le Cakile et les Atriplex vont y trouver les nutriments nécessaires à leur croissance. Ce sont des espèces halo-nitrophiles, c'est-à-dire tolérantes au sel (halo-) et recherchant des sols riches en azote (-nitrophile). Elles jouent le rôle de piège à sable entraînant la formation d'un petit monticule autour d'eux. Dès les beaux jours, ces plantes annuelles colonisent de manière disséminée le haut de plage, puis, disparaissent en automne-hiver. Le Chiendent des sables, de la famille des graminées, forme la dune embryonnaire. Cette végétation pérenne constitue le premier stade d'édification d'une dune. Les zones d'échouage d'algues sont le milieu de vie d'un petit crustacé sauteur : la **Puce de mer** ou Talitre. Elle possède des pattes se terminant par des griffes microscopiques, mais acérées qui lui permettent de s'enfouir rapidement, et de s'ancrer à la surface des algues (dont elle se nourrit).

1 Végétation des hauts de plage et dune embryonnaire / 2 Atriplex / 3 Puce de mer / 4 Déchets

PLUME NATURE

Pose de filets sur la dune des Blancs Sablons au Conquet

Jun 2012
La fréquentation très importante de la plage des Blancs Sablons au Conquet entraînerait une disparition progressive, au cours de l'été, de la végétation qui fixe la dune.
Pour préserver le front de dune, des filets sont posés. Le piétinement de la végétation en haut de plage est ainsi empêché.



Octobre 2012
La saison est terminée. Le filet a été ôté pour qu'il ne soit pas emporté par la mer en hiver.
La végétation dunaire, ainsi protégée, a pu coloniser quasiment l'ensemble du haut de plage.
L'érosion de la dune sera alors ralentie car le sable est retenu par les racines des plantes. Cependant, cela ne sera valable que pour les fortes houles hivernales et non lors de très grosses tempêtes.

Cette action est conduite sur plusieurs sites du Pays d'Iroise et vise à limiter l'érosion des dunes.
Mais cette mesure n'est efficace que si les promeneurs respectent les aménagements.
Merci de votre contribution à la préservation des dunes !

plumie nature

VÉGÉTATION DU HAUT DE PLAGE

Lors des grandes marées, la mer dépose des algues en haut des plages. Leur décomposition favorise l'implantation d'une végétation annuelle dite halonitrophile car tolérante au sel et recherchant les sols riches en azote. Cette végétation est principalement composée par l'atriplex et le cakile qui, en ralentissant la vitesse du vent au niveau du sol, permettent au sable de s'y déposer. Ces accumulations de sable sont favorables à l'implantation du chiendent des sables qui constitue le premier stade de fixation de la dune.
Les plantes qui colonisent une partie de la plage, parfois perçues comme envahissantes, sont très importantes dans le processus de formation de la dune et de protection contre l'érosion marine.




Atriplex

Cakile

Bilan de la mise en œuvre du DOCOB

A 7 - Maintenir et gérer la végétation pionnière des lisses de mer et des rivages de galets.

Evaluation de la mise en œuvre et orientations

| Fiches actions | Etat avancement | Points de blocage à la mise en œuvre des actions et remarques. | Orientations |
|---|---|--|---|
| C.1.2 et C.1.4 : information-sensibilisation des habitants et élus. |  | Pas de point de blocage. | <ul style="list-style-type: none">• Poursuivre régulièrement des actions de sensibilisation sur cette thématique en lien avec les mesures de protection physique. |

A 8 - Rendre les activités économiques compatibles avec la conservation des habitats

Bilan de la mise en œuvre du DOCOB

A 8 - Rendre les activités économiques compatibles avec la conservation des habitats

Suivi des champs d'algues de rives

Fiche action n° A.8.1

| | |
|---------------------------|--|
| Maitrise d'ouvrage : | PNMI |
| Partenaire : | CDPMEM 29 – Station biologique de Roscoff – Inter bio Bretagne |
| Coûts : | Non évalué (coûts agents) |
| Source des financements : | PNMI |

Evaluation de la biomasse de deux espèces :

La Dulse



Le Pioka



Source : Alguier des frères Crouan, Université de Bourgogne

Relevés en cours d'analyses



Bilan de la mise en œuvre du DOCOB

A 8 - Rendre les activités économiques compatibles avec la conservation des habitats

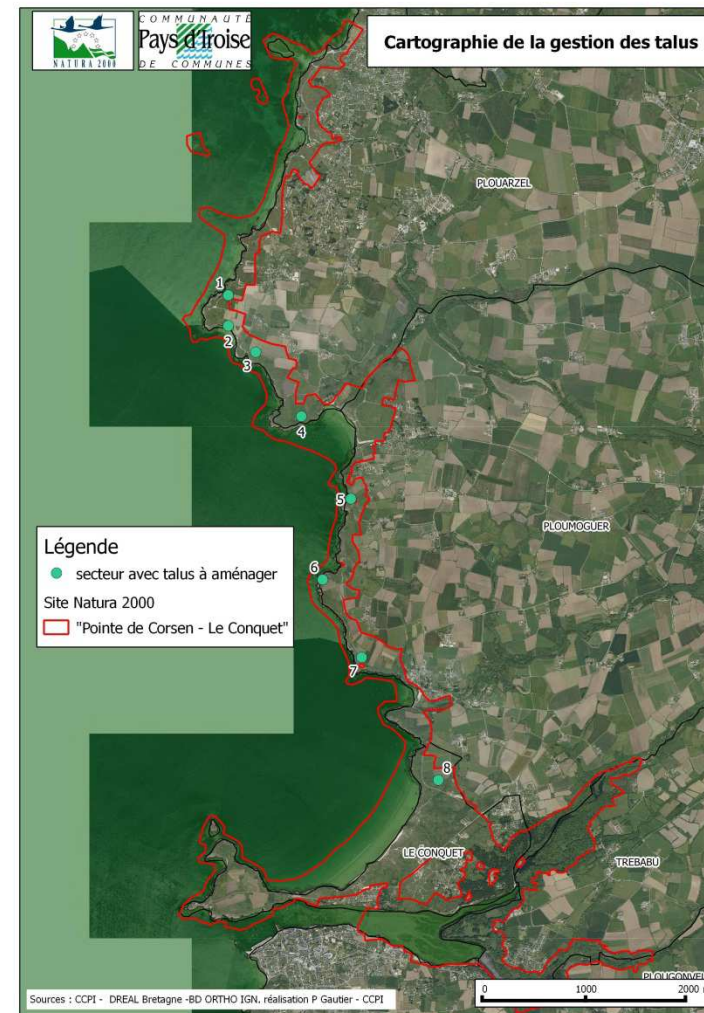
Gestion des zones de contact cultures/habitats

Fiche action n° A.8.2

| | |
|---------------------------|--|
| Maitrise d'ouvrage : | Conservatoire du littoral – Propriétaire privé |
| Coûts : | Non disponible |
| Source des financements : | Conservatoire du littoral – Propriétaire privé |





420 m de talus réalisés



Bilan de la mise en œuvre du DOCOB

A 8 - Rendre les activités économiques compatibles avec la conservation des habitats

Evaluation de la mise en œuvre et orientations

| Fiches actions | Etat avancement | Points de blocage à la mise en œuvre des actions et remarques. | Orientations |
|--|---|---|--|
| A.8.1 : Maintien de l'activité goémonière en cohérence avec la conservation des habitats |  | - | <ul style="list-style-type: none">• Mise en place d'une cartographie et de convention afin d'officialiser les zones de séchage du goémon. |
| A.8.2 : Gestion des zones de contact cultures/habitats |  | Maitrise foncière privée/outils financiers. Utilité de la réalisation de certains talus non avérée. | <ul style="list-style-type: none">• Poursuite de l'évaluation de la ressource en algues.• Poursuite de la mise en place de talus. |

A 9 - Rendre les activités de loisirs compatibles avec la conservation des habitats

Bilan de la mise en œuvre du DOCOB

A 9 - Rendre les activités
de loisirs compatibles avec
la conservation des
habitats

Essais d'un système de mouillage non impactant.

Fiche action n° A.9.1

| | |
|----------------------------------|--|
| Maitrise d'ouvrage : | Parc naturel marin d'Iroise |
| Partenaire : | Association des plaisanciers de Porsmoguer-Kerhornou |
| Coûts : | 7 000 Euros |
| Source des financements : | PNMI |

Deux volets :

- Volets technique : Test du bon fonctionnement du nouveau dispositif.
- Volets environnemental : Evaluation de l'impact des nouveaux mouillages sur les herbiers.

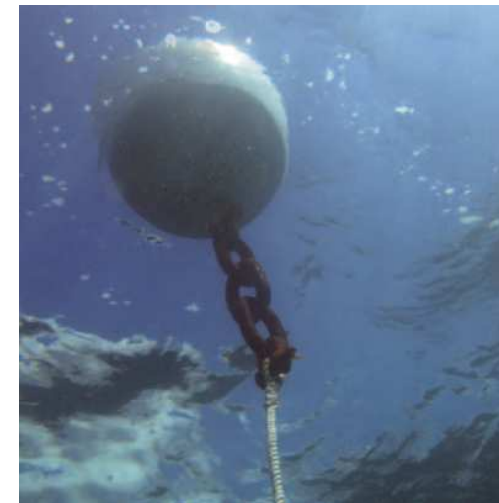
Les résultats :

Le volet technique :

- concernant la solidité du système, les mouillages ont prouvés leur efficacité sur des bateaux jusqu'à 1,3 tonnes et lors de fort coup de vent.
- Le coût de ces mouillages à l'achat et en entretien est proche des mouillages conventionnels.

Le volet environnemental :

Compte-tenu des problèmes rencontrés dans la mise en œuvre de l'expérience sur le site, le bénéfice pour l'herbier de zostères n'est pas encore mesurable. Les résultats obtenus sur le mouillage de l'anse de Bertheaume à Plougonvelin montrent un meilleur état de l'herbier.



Source : PNMI

Bilan de la mise en œuvre du DOCOB

A 9 - Rendre les activités
de loisirs compatibles avec
la conservation des
habitats

Evaluation du gisement de tellines sur la plage des Blancs-
sablon

Fiche action n°
A.9.1

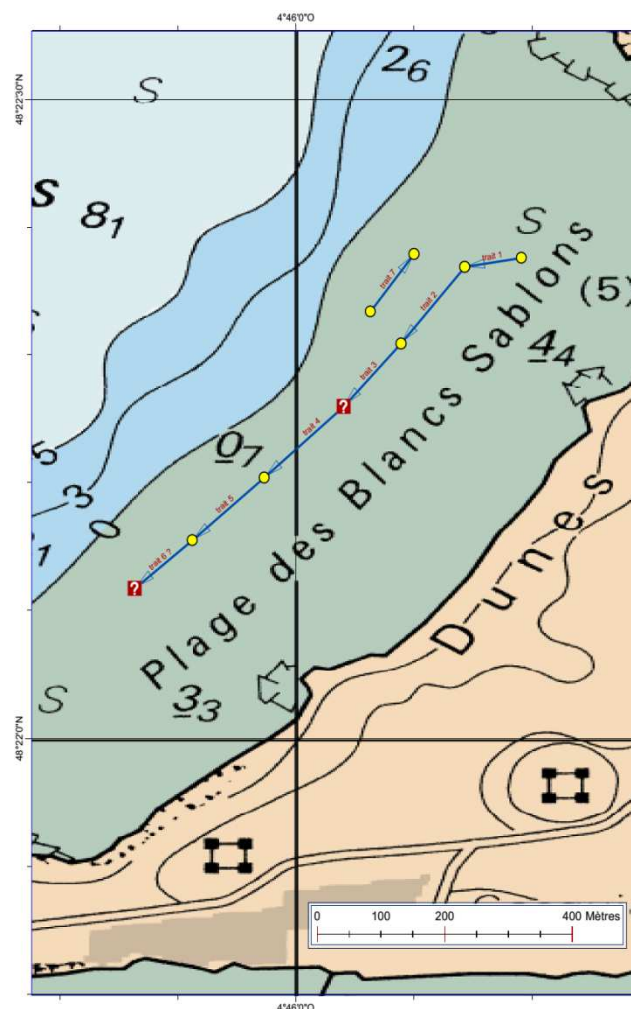
| | |
|----------------------|--|
| Maitrise d'ouvrage : | DDTM-DML - CDPMEMF |
| Partenaire : | IFREMER - PNMI – Pêcheur professionnel |



© Ifremer Gérard VERON

Le gisement est constitué d'un stock résiduel représenté en majeure partie par des animaux de plus de trois ans. Par ailleurs, les rendements observés sont quatre fois moins élevés en 2014 qu'en 2007.

L'IFREMER conclue qu'il n'est pas envisageable de mettre en place une exploitation professionnelle durable sur le site et qu'une éventuelle ouverture du site aux pêcheurs professionnels ne peut être que ponctuelle et ne fournirait que des captures limitées.



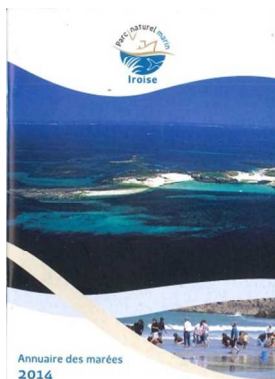
Bilan de la mise en œuvre du DOCOB

A 9 - Rendre les activités de loisirs compatibles avec la conservation des habitats

Sensibilisation des pêcheurs à pied.

Fiche action n° A.9.1

| | |
|---------------------------|---|
| Maitrise d'ouvrage : | C.C.P.I. et Parc naturel marin d'Iroise |
| Coûts : | 20 000 Euros HT |
| Source des financements : | C.C.P.I. et P.N.M.I |





| Nature de la mesure | Nombre |
|---|---------|
| Fiche « pêche à pied » - CCPI | 10 000 |
| Réglette de pêche à pied – PNMI (éditions 2011, 2012 et 2014) | 20 000 |
| Annuaire des marées – éditions 2013 et 2014 | 11 000 |
| Page sur site internet du PNMI | 5 pages |

Bilan de la mise en œuvre du DOCOB

A 9 - Rendre les activités de loisirs compatibles avec la conservation des habitats

Evaluation de la mise en œuvre et orientations

| Fiches actions | Etat avancement | Points de blocage à la mise en œuvre des actions et remarques. | Orientations |
|--|---|---|---|
| A.9.1 : Rendre les activités marines compatibles avec la conservation des habitats |  | Concernant les mouillages, difficulté dans l'implication de plaisanciers liés au scepticisme concernant le nouveau procédé technique. | <ul style="list-style-type: none"> • Poursuite de l'expérimentation des mouillages. • Poursuite de l'édition de documents de sensibilisation des pêcheurs à pieds. • Veille sur les usages en vue d'étude d'opportunité d'une Natura 2000 pour les manifestations nautiques. |
| C.1.2 et C.1.3 : information-sensibilisation des usagers et élus. |  | Pas de point de blocage. | <ul style="list-style-type: none"> • Poursuite de l'évaluation du gisement de Telline. |

B 1 - Maintien et gestion du Grand Rhinolophe

Bilan de la mise en œuvre du DOCOB

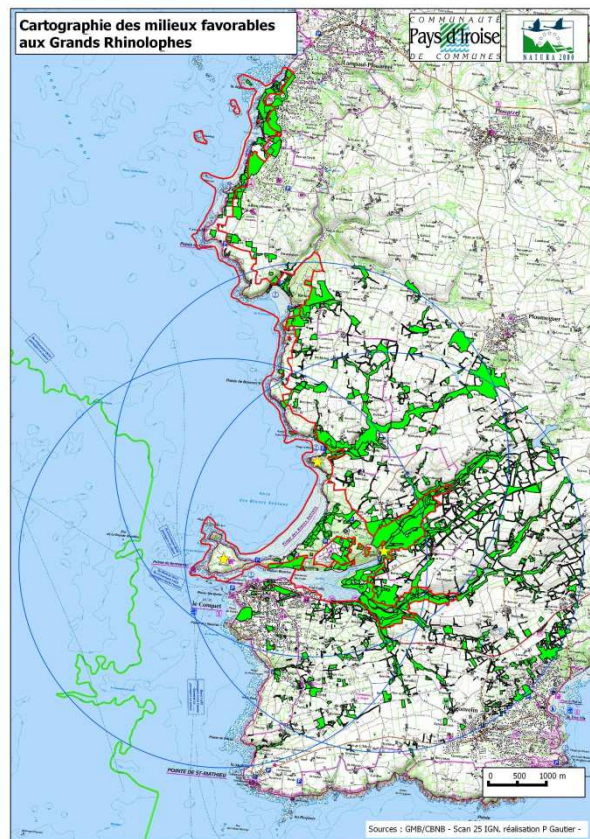
B 1 - Maintien et
gestion du Grand
Rhinolophe

Réalisation d'études et de prospections complémentaires

Fiche action n° B.1.1

| | |
|---------------------------|--------------------------------------|
| Maitrise d'ouvrage : | CCPI |
| Coûts : | 6 200 Euros |
| Source des financements : | Etat/Europe (convention d'animation) |

Identification et cartographie des habitats de chasse
du Grand Rhinolophe par le GMB



Dunes

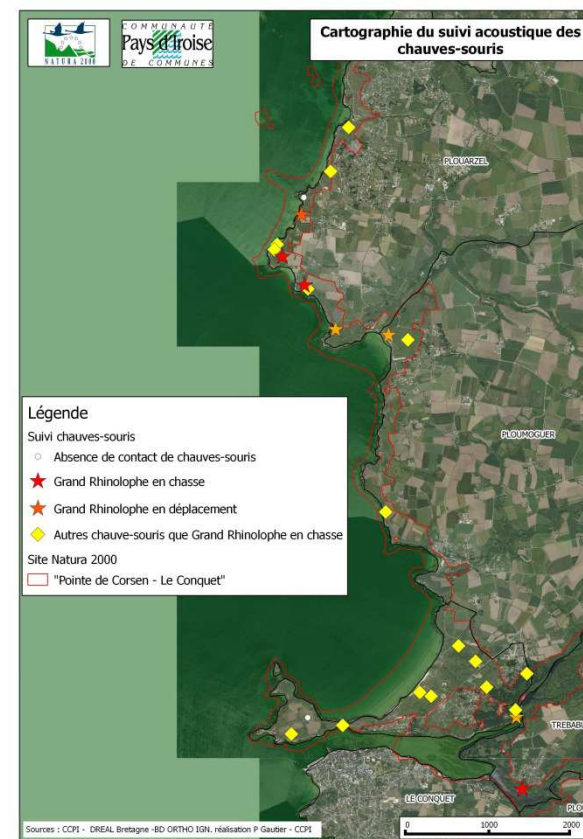
Ripisylves et
boisements riverains

Prairies naturelles et haies

Jardins et vergers

Boisements feuillus

Réalisation de points d'écoutes aux ultrasons



Bilan de la mise en œuvre du DOCOB

B 1 - Maintien et
gestion du Grand
Rhinolophe

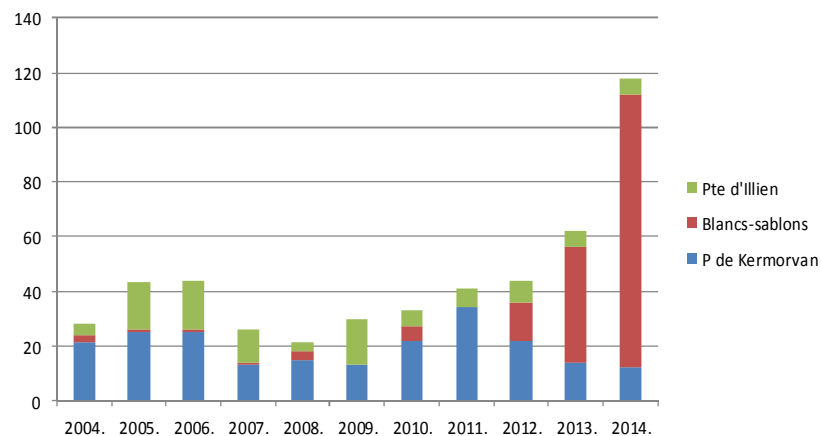
Suivi des gîtes à chauves-souris

Fiche action n° B.1.1

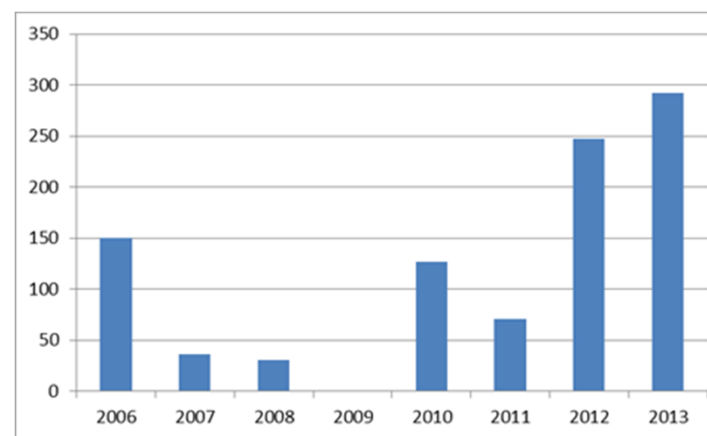
| | |
|---------------------------|--|
| Maitrise d'ouvrage : | CCPI |
| Partenaire : | Propriétaire privé (Gîte de reproduction) |
| Coûts : | 8 000 Euros |
| Source des financements : | Etat/Europe (convention d'animation) et CCPI |



Suivi des gîtes d'hivernage



Suivi des gîtes de reproduction



Bilan de la mise en œuvre du DOCOB

B 1 - Maintien et
gestion du Grand
Rhinolophe

Gestion des gîtes d'hivernage.

Fiche action n° B.1.1

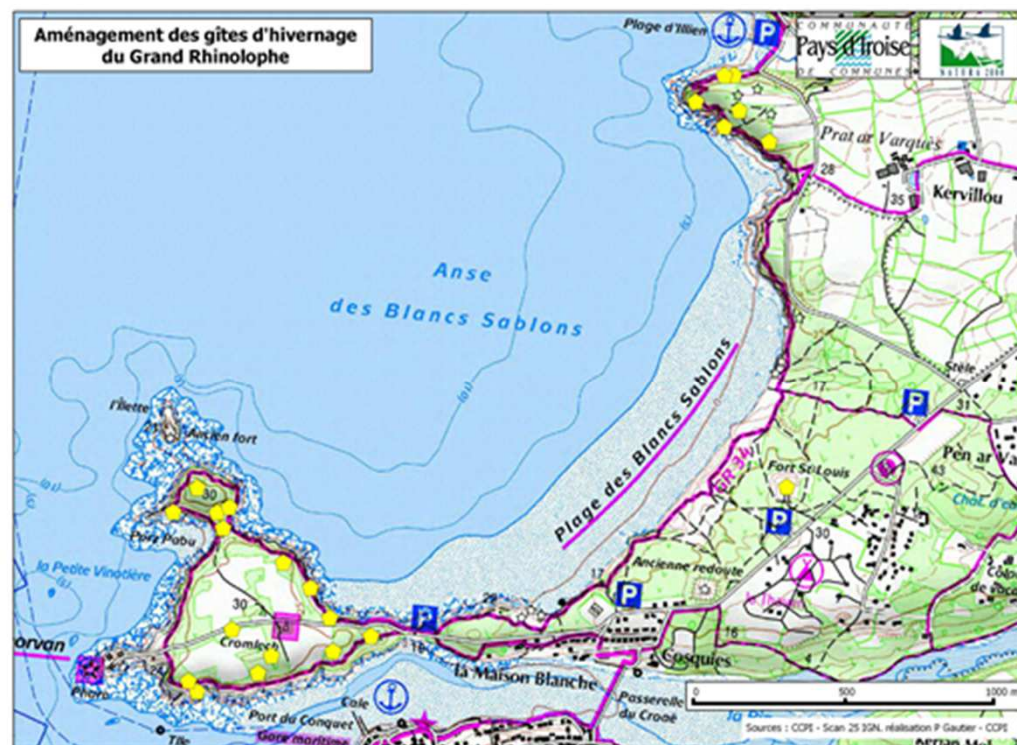
| | |
|---------------------------|--|
| Maitrise d'ouvrage : | Conservatoire du littoral |
| Coûts : | 30 000 Euros |
| Source des financements : | Contrat Natura 2000 et Conservatoire du Littoral |



Grille avec Portillon



Brique plâtrière




| Type d'aménagement | Nombre |
|--|--------|
| Grille à barreaux horizontaux | 12 |
| Grille à barreaux horizontaux avec portillon | 27 |
| Plaque pleine | 2 |
| Briques plâtrières | 80 |

Bilan de la mise en œuvre du DOCOB

B 1 - Maintien et
gestion du Grand
Rhinolophe

Evaluation de la mise en œuvre et orientations

| Fiches actions | Etat avancement | Points de blocage à la mise en œuvre des actions et remarques. | Orientations |
|--|---|---|--|
| B.1.1 : Gestion de l'hivernage du Grand Rhinolophe |  | Pas de points de blocage particulier – Forte implication du propriétaire pour le gîte de reproduction en propriété privée | <ul style="list-style-type: none">• Poursuite de la réalisation des suivis des gîtes et prospections acoustiques.• Intégration des conclusions de l'étude au DOCOB.• Entretien des gîtes aménagés. |

B 2 - Maintenance et gestion du Damier de la Succise

Bilan de la mise en œuvre du DOCOB

B 2 - Maintien et
gestion du Damier
de la Succise

Suivi de la population de Damier.

Fiche action n° B.2.1

| | |
|---------------------------|--------------------------------------|
| Maitrise d'ouvrage : | CCPI |
| Coûts : | 2 500 Euros |
| Source des financements : | Etat/Europe (convention d'animation) |



| Zone* | 2002 | 2003 | 2004 | 2006 | 2008 | 2009 | 2010 | 2011 | 2012 | 2013 | 2014 |
|-------|------|------|------|------|------|------|------|------|------|------|------|
| 1 | | | | | | | | | | | |
| 2 | C | | | | | | | C | | | |
| 3 | C | | | | | C | C | C | | | |
| 4 | | | | | | | | | | | |
| 5 | C | | | | | | | | | | |
| 6 | | | | | | | | | | | |
| 7 | | | | | | | | | | | |
| 8 | | | | | | | | C | | | |
| 9 | | | | | | C | C | | | | |
| 10 | | | | | | C | C | C | C | | |

| | |
|---|---|
| | Secteur non prospecté |
| | Aucune observation |
| | Observation d'adultes de papillon |
| C | Observation de chenilles et adultes du papillon |



Bilan de la mise en œuvre du DOCOB

B 2 - Maintien et
gestion du Damier
de la Succise

réalisation d'une étude complémentaire.

Fiche action n° B.2.1

| | |
|---------------------------|--------------------------------------|
| Maitrise d'ouvrage : | CCPI |
| Coûts : | 2 350 Euros |
| Source des financements : | Etat/Europe (convention d'animation) |

| Types de milieux | Préconisations |
|--|--|
| Formations à ajoncs d'Europe (avec allées défrichées fleuries) | <ul style="list-style-type: none"> - Maintien des allées herbacées. - Création d'allées dans des massifs empêchant la circulation entre les zones. |
| Zone humide (à touradons de molinies ou autres) (conservation des plantes herbacées fleuries en mai) | <ul style="list-style-type: none"> - Maintien des opérations de défrichement. - Conservation des zones humides herbacées. |
| Formations basse à moyennes à chèvrefeuilles et fougères-aigles (avec ou sans ronciers) | <ul style="list-style-type: none"> - Défrichements d'allées. - Surveillance des densité de fougères-aigles. |
| Pelouses rases (à scilles ou autres) | <ul style="list-style-type: none"> - Conservation des pelouses à scilles en état. - Maintien des chèvrefeuilles en bordure. - Conservation des pelouses fleuries des zones de parkings. |

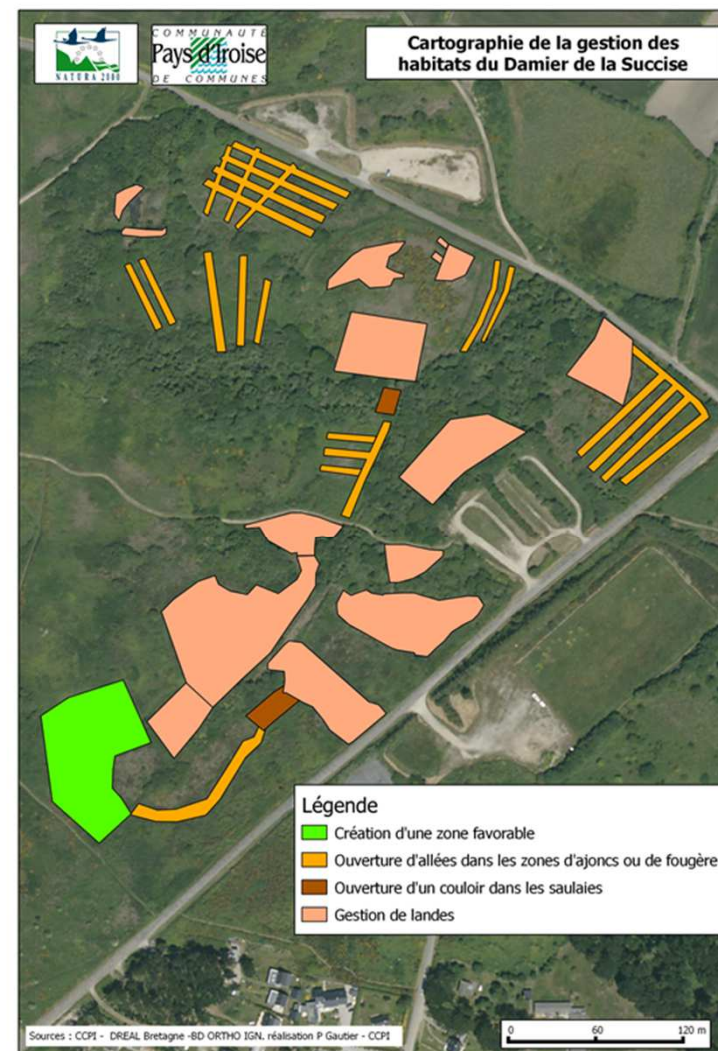
Bilan de la mise en œuvre du DOCOB

B 2 - Maintien et
gestion du Damier
de la Succise

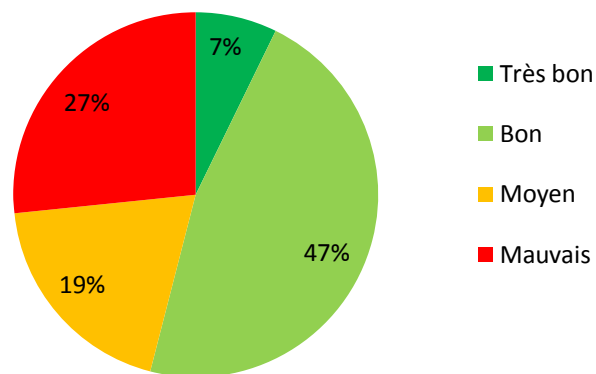
Gestion des habitats du Damier de la Succise.

Fiche action n° B.2.1

| | |
|---------------------------|---|
| Maitrise d'ouvrage : | CCPI |
| Coûts : | 10 000 Euros (Restauration + entretien) |
| Source des financements : | Contrat Natura 2000 et CCPI |




1,24 ha



Bilan de la mise en œuvre du DOCOB

B 2 - Maintien et
gestion du Damier
de la Succise

Evaluation de la mise en œuvre et orientations


| Fiches actions | Etat avancement | Points de blocage à la mise en œuvre des actions et remarques. | Orientations |
|---|---|--|--|
| B.2.1 : Gestion de l'habitat d'espèce du Damier de la Succise |  | Pas de points de blocage particulier – Mise en œuvre du suivi difficile. | <ul style="list-style-type: none">• Poursuite de la réalisation des suivis en période de reproduction• Intégration des conclusions de l'étude au DOCOB.• Poursuite de la gestion des habitats du Damier. |

B 3 - Maintien et gestion du Rumex rupestris et de Trichomanes speciosum

Bilan de la mise en œuvre du DOCOB

B 3 - Maintien et gestion
du Rumex rupestris et
de Trichomanes
speciosum

Evaluation de la mise en œuvre et orientations

| Fiches actions | Etat avancement | Points de blocage à la mise en œuvre des actions et remarques. | Orientations |
|---|--|--|---|
| C.1.2 : information- sensibilisation des élus. |  | Pas de points de blocage particulier – Définir la nature des messages spécifiques à faire passer propre au site Natura 2000. | <ul style="list-style-type: none">• Mise en place d'action de suivi annuel des stations de Rumex rupestris.• Veille à la cohérence des projets d'aménagements sur la conservation des espèces. |

C 1 - Informer et sensibiliser

Bilan de la mise en œuvre du DOCOB

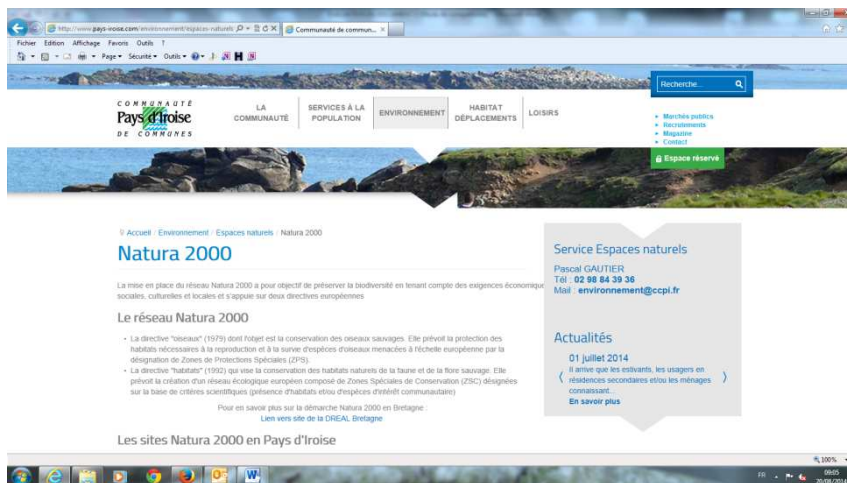
C1 - Informer et sensibiliser

Sensibilisation du public sur Natura 2000 et la préservation des espaces naturels

Fiche action n° C.1.1, C.1.2, C.1.3 et C.1.4

| | |
|---------------------------|-----------------------------|
| Maitrise d'ouvrage : | C.C.P.I |
| Coûts : | Non évalué |
| Source des financements : | Région, Département et CCPI |

Site internet



Articles dans magazine communautaire et presse

Le Conquet

Des filets de protection sont posés aux Blancs-Sablons



Deux ouvriers du service des espaces naturels posent des filets pour préserver les plantations d'herbiocés dans le sable nu.

En prévision de la saison estivale, l'équipe du service des espaces naturels du pays d'Iroise pose des filets en haut de la plage des Blancs-Sablons. Cette intervention vise à protéger la dune du piétinement des visiteurs afin que les plantes reconquerraient le sable nu pour fixer celle-ci.

Les deux cents mètres de filets posés seront enlevés après la saison estivale, lors des premières grandes marées. Ce chantier couvra une série d'interventions du même type à Ploumroguez, Lampaul-Plouarzel, Porspoder et Ploudalmézeau.

LeTélégramme.com

LE CONQUET

Presqu'île de Kermorvan. Dune et lande soignées

20 mars 2012

Les amoureux des promenades aux Blancs-Sablons auront, sans doute, remarqué de grandes zones défrichées aux abords des dunes. Ce sont en tout, quelque six hectares de lande et de dune qui ont fait, cet hiver, l'objet d'une intervention de la communauté de communes, gestionnaire du site (par ailleurs propriété du Conservatoire du littoral). Il s'agit, dans le cadre du contrat Natura 2000, de restaurer un certain nombre de milieux naturels tels que la dune grise ou la lande. Une mise à nue des zones de lande vise à faire réapparaître les plantes originelles, comme la bruyère, en permettant aux graines enfouies dans le sol de s'épanouir à nouveau. Quant à la dune, elle a, pour sa part, fait l'objet d'un amoncellement de végétation, afin de contrôler prunelliers et ronces. Beaux jours ahead, il reste dorénavant à débroussailler manuellement un demi-hectare dans la zone côté rive, ainsi qu'à évacuer les monceaux de terre stockés près des parkings.



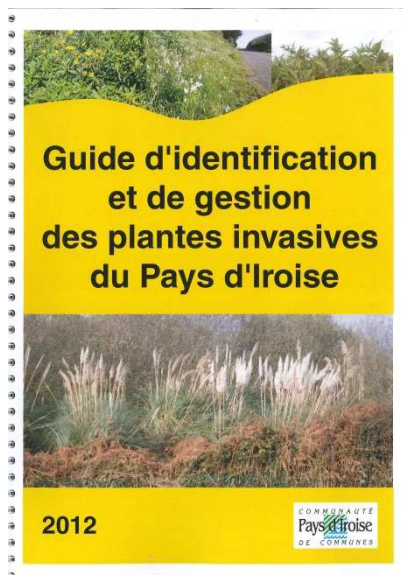
Bilan de la mise en œuvre du DOCOB

C1 - Informer
et sensibiliser

Sensibilisation du public sur les espèces invasives.

Fiche action n° A.3.2, C.1.1 et C.1.3

| | |
|---------------------------|-------------------------------------|
| Maitrise d'ouvrage : | C.C.P.I – Conservatoire du littoral |
| Coûts : | 7000 – 8000 Euros |
| Source des financements : | Région, Département et CCPI |



Guide à destination des élus
et agents des communes



Encart inséré dans
les bulletins municipaux



Panneaux d'exposition



Dépliant

Bilan de la mise en œuvre du DOCOB

C1 - Informer
et sensibiliser



Stand d'information




réunion à destination des élus
et agents des communes

| Nature de la mesure | Nombre |
|--|----------|
| Nombre de mise à disposition de l'exposition | 4 |
| Nombre de dépliants édités | 10 000 |
| Nombre d'encart insérés dans les bulletins municipaux | 14 000 |
| Nombre d'articles écrit dans le bulletin communautaire/nombre d'exemplaires distribués | 3/60 000 |
| Nombre de stand d'information | 5 |
| Nombre d'élus et agents | 30 |
| Nombre de guide techniques distribués | 25 |

Bilan de la mise en œuvre du DOCOB

C1 - Informer
et sensibiliser

Evaluation de la mise en œuvre et orientations

| Fiches actions | Etat avancement | Points de blocage à la mise en œuvre des actions et remarques. | Orientations |
|--|--|--|---|
| C.1.1 : informer les habitants. |  | Pas de points de blocage particulier – Définir la nature des messages spécifiques à faire passer propre au site Natura 2000. | <ul style="list-style-type: none">• Poursuivre d'actions ponctuelles et ciblées de sensibilisation de l'ensemble des publics.• Définir un programme de sensibilisation et d'information des publics. |
| C.1.2 : informer les élus. | | | |
| C.1.3 : informer et sensibiliser les usagers du site. | | | |
| C.1.4 : informer et sensibiliser l'ensemble des visiteurs. | | | |

D 1 - Mettre en place des dispositifs de suivis et d'évaluation des habitats et des espèces

Bilan de la mise en œuvre du DOCOB

D 1 - Mettre en place des dispositifs de suivis et d'évaluation des habitats et des espèces

Inventaire des reptiles et amphibiens.

Fiche action n° D.1.1

| | |
|---------------------------|--------------------------------------|
| Maitrise d'ouvrage : | CCPI |
| Coûts : | 200 Euros + bénévolat |
| Source des financements : | Etat/Europe (convention d'animation) |



| Nom vernaculaire | Nom scientifique | Répartition des observations | | | | | |
|-------------------------------|-------------------------------|------------------------------|----|----|----|----|----|
| | | K | BS | IL | KP | PR | PS |
| Salamandre tachetée | <i>Salamandra salamandra</i> | | | | | | |
| Triton palmé | <i>Lissotriton helveticus</i> | | | | | | |
| Crapaud épineux | <i>Bufo spinosus</i> | | | | | | |
| Groupe des grenouilles vertes | <i>Phelophylax sp</i> | | | | | | |
| Rainette verte | <i>Hyla arborea</i> | | | | | | |



| Nom vernaculaire | Nom scientifique | Répartition des observations | | | | | |
|------------------------|----------------------------|------------------------------|----|----|----|----|----|
| | | K | BS | IL | KP | PR | PS |
| Lézard des murailles | <i>Podarcis muralis</i> | | | | | | |
| Lézard vert occidental | <i>Lacerta bilineata</i> | | | | | | |
| Orvet | <i>Anguis fragilis</i> | | | | | | |
| Couleuvre à collier | <i>Natrix natrix</i> | | | | | | |
| Coronelle lisse | <i>Coronella austriaca</i> | | | | | | |
| Vipère péliade | <i>Vipera berus</i> | | | | | | |

K : Presqu'île de Kermorvan, BS : Blancs-sablons, IL : Illien – Locméven, KP : Kerhornou – Porsmoguer, PR : Porsmoguer – Ruscumunoc, PS : Porstévigné – Ségal.

Bilan de la mise en œuvre du DOCOB

D 1 - Mettre en place des dispositifs de suivis et d'évaluation des habitats et des espèces

Inventaire des invertébrés.

Fiche action n° D.1.1

| | |
|----------------------------------|--------------------------------------|
| Maitrise d'ouvrage : | CCPI |
| Coûts : | 500 Euros + bénévolat |
| Source des financements : | Etat/Europe (convention d'animation) |



28 espèces



16 espèces



16 espèces




Espèces d'intérêt patrimonial

| Ordre | Nom vernaculaire | Nom scientifique | Habitats de l'espèce |
|--------------|-------------------------|--------------------------|--|
| Lépidoptères | Machaon | Papilio machaon | Prairies et dunes |
| | Le Damier de la succise | Eurodryas aurinia | Landes humides |
| | Miroir | Heteropterus morpheus | Prairie et landes humides |
| Orthoptères | Ephippigère des vignes | Ephippiger ephippiger | Landes sèches et fourrés |
| | Gomphocère tacheté | Myrmeleotettix maculatus | Dune et lande sèche |
| Odonates | Agrion de mercure | Coenagrion mercuriale | Petits cours d'eau à écoulement rapide |

Bilan de la mise en œuvre du DOCOB

D 1 - Mettre en place des dispositifs de suivis et d'évaluation des habitats et des espèces

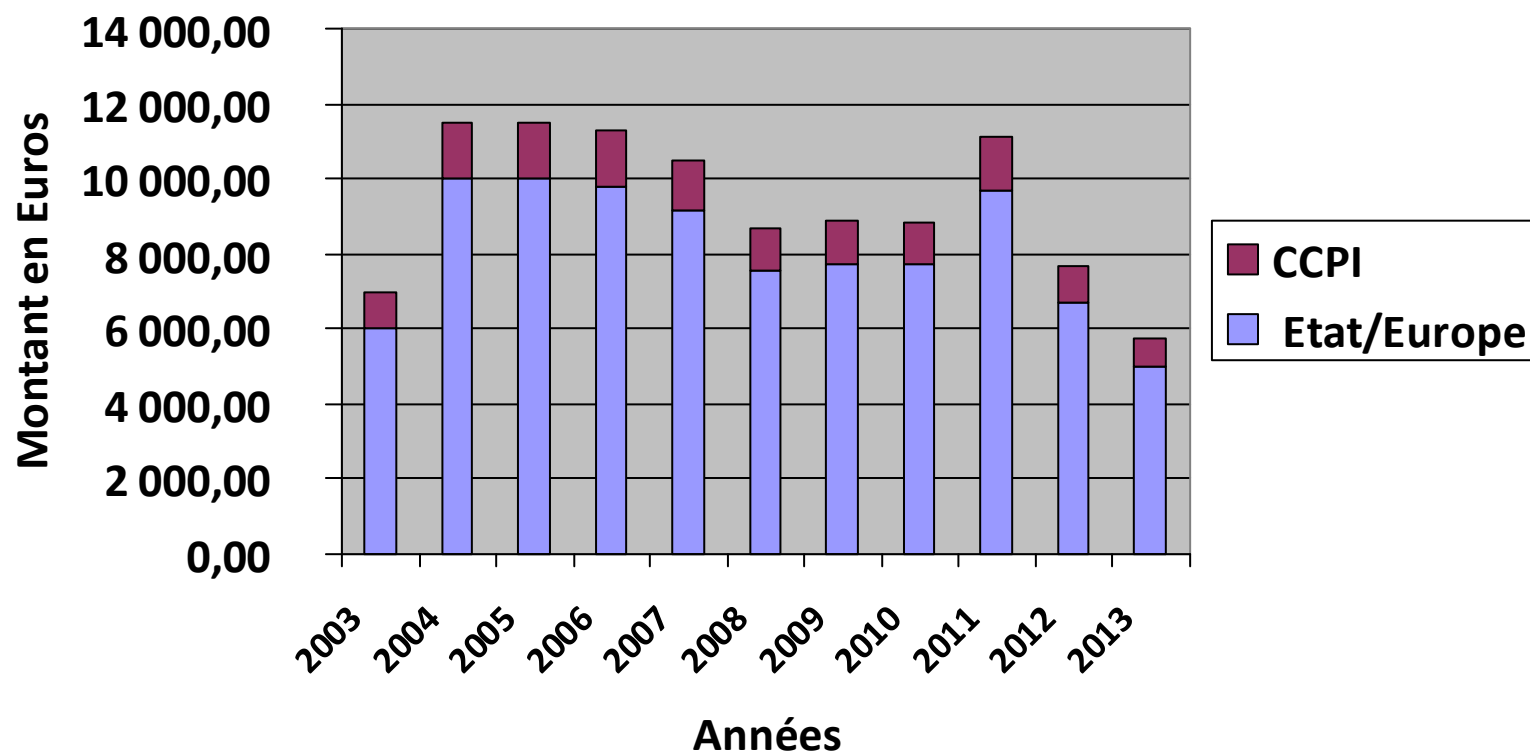
Evaluation de la mise en œuvre et orientations

| Fiches actions | Etat avancement | Points de blocage à la mise en œuvre des actions et remarques. | Orientations |
|--|---|--|---|
| D.1.1 : Mettre en place des inventaires complémentaires |  | Pas de points de blocage particulier – Nécessitent une meilleure intégration et une reconnaissance plus importante de cette mission de connaissance. | <ul style="list-style-type: none"> • Cartographie des habitats situés hors du premier périmètre. <ul style="list-style-type: none"> • Poursuite des inventaires entomologiques et amélioration de la connaissance des espèces d'intérêt patrimonial. • Poursuite des suivis des actions de gestion. • Réalisation de l'évaluation de l'état de conservation des habitats naturels. |
| D.1.2 : Mettre en place des suivis de l'impact des actions |  | Pas de points de blocage particulier – Nécessitent une reconnaissance plus importante de cette mission d'évaluation. | |
| D.1.3 : Réalisation des suivis et évaluation des habitats et des espèces |  | Absence de méthodologie d'évaluation des habitats | |

Bilan de la mise en œuvre du DOCOB

Bilan financiers

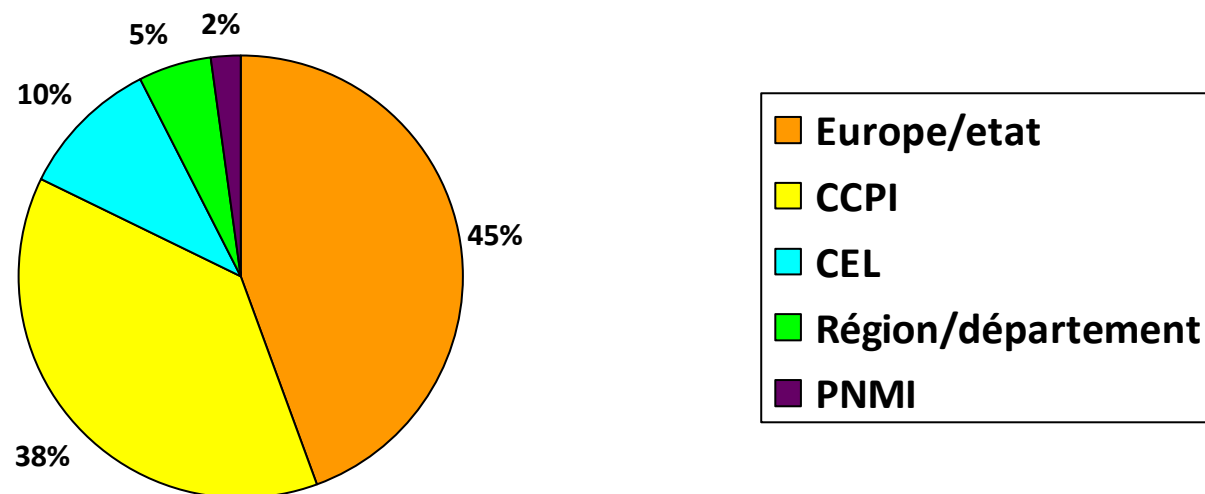
Partie animation de la mise en œuvre du DOCOB : 100 000 Euros sur 11 ans
dont 90 % financés par Etat/Europe



Bilan financiers

Partie mise en œuvre des actions du DOCOB : 304 250 Euros sur 11,5 ans (hors coûts des mesures de sensibilisation)

Sources de financement des actions du DOCOB



Les projets

- **Poursuite de la mise en œuvre des actions du Document d'Objectifs :**
 - **Communication autour du bilan-évaluation de la mise en œuvre du DOCOB. (mail, site internet, extranet,...)**
 - **Poursuite des actions de gestion des habitats et espèces, des suivis et de la communication,**
 - **Elaboration de nouveaux contrats Natura 2000**
 - Contrat Natura 2000 - pose de filet brise vent.
 - Contrat Natura 2000 - expérimentation de la lutte contre l'ail à tige triquètre.
 - Contrat Natura 2000 – entretien des habitats.

- **Mise à jour du document d'objectifs**
 - **Réalisation de la cartographie d'évaluation de l'état de conservation des habitats.**

Réunion d'un groupe de travail pour la validation du cahier des charges de la prestation d'étude – le 24 février 2015 à 14 h à la CCPI
 - **Mise à jour de la partie diagnostic du Document d'Objectifs.**