

86

SEPT.
2024

HIRWAZH

WWW.PAYS-IROISE.BZH

LE MAGAZINE DE LA COMMUNAUTÉ DE COMMUNES DU PAYS D'IROISE

ZOOMER



Très Haut Débit
Raccordement, mode d'emploi

COMPRENDRE



Bac jaune
Encore des erreurs de tri

SORTIR



Idée balade
À la découverte
du monde agricole



OCTOBRE ROSE # SANT'IROISE

LA FORCE DE LA SOLIDARITÉ



BRÈLÈS • LAMPAUL-PLOUARZEL • LAMPAUL-LOUDALMÉZEAU • LANDUNVEZ • LANILDUT • LANRIVOARÉ
LE CONQUET • LOCMARIA-PLOUZANÉ • MILIZAC-GUIPRONVEL • MOLÈNE • PLOUARZEL • PLOUDALMÉZEAU
PLOUGONVELIN • PLOUMOGUER • PLOURIN • PORSPODER • SAINT RENAN • TRÉBABU • TRÉOUERGAT



ANDRÉ TALARMIN

Président de Pays d'Iroise Communauté

Prezidant Bro an Hirwazh Kumuniezh

ÉDITO • PENNAD-STUR

Avec le mois de septembre sonne une nouvelle rentrée pour les écoliers, leurs professeurs et tout le monde éducatif, auxquels je souhaite une année scolaire pleine de découvertes et d'apprentissage. La Communauté de communes du Pays d'Iroise y prendra toute sa part grâce à ses interventions en accompagnement des projets éducatifs, que ce soit pour l'enseignement de la musique, du nautisme, de l'éveil à l'environnement, sans oublier son soutien aux transports scolaires vers les piscines du territoire ou pour des actions culturelles.

Ce nouveau magazine vous donne aussi un aperçu de l'engagement du Pays d'Iroise en faveur de la cohésion sociale et de la santé. Signataire d'un Contrat local de santé avec l'Agence régionale de santé, notre Communauté organise à nouveau la Sant'Iroise, importante opération de sensibilisation à la prévention du cancer du sein dans le cadre de l'opération Octobre rose. Je vous invite à participer à cet événement.

Bonne rentrée à toutes et tous et bonne lecture !

E miz Gwengolo emañ an distro-skol evit ar vugale, o c'helennerien ha bed an deskadurezh a-bezh. Hetiñ a ran d'an holl tremen ur bloavezh-skol leun a draoù da anavezout ha da zeskiñ. Graet e vo he lod gant Kumuniezh-kumunioù Bro an Hirwazh peogwir e talc'ho da ginnig abadennoù buhezñ da-geñver ar raktresoù desavadurel a-fet kelenn ar sonerezh, merdeiñ, kizidikaat ar vugale war an endro, ha harpañ a raio an treuzdougen skol evit mont d'ar poullou-neuiñ a zo er gumuniezh hag evit an abadennoù sevenadurel.

Er gelaouenn-mañ e weloc'h ivez engouestl Bro an Hirwazh a-fet liammoù etre an dud hag a-fet yec'hed. Hor C'humuniezh he deus sinet ur gevrat lec'hel evit ar yec'hed gant Ajañs rannvroel ar yec'hed ha dre-se e kinnigo Yac'h-Hirwazh en-dro evit sachañ evezh an dud war krign-bev ar bronn da-geñver an abadennoù Miz Here Roz. Peditñ a ran ac'hanoc'h da gemer perzh en abadennoù-se.

Emichañs e tremeno mat an adkrog ha lennadenn vat deoc'h-holl !

ZOOMER

- 03** Plan climat-air-énergie en chiffres
- 04** Zoomer La rentrée de l'emploi La p'tite astuce zéro déchet

06 Broyer ses déchets verts à domicile



AGIR

07 OCTOBRE ROSE #SANT'IROISE

COMPRENDRE

- 11** Avoir la fibre et se raccorder
- 12** Bac jaune Encore des erreurs de tri

SORTIR

- 13** Biodiversité La salamandre tachetée
- 14** Agenda
- 15** École de musique d'Iroise Partenariats prestigieux

RENCONTRER

- 16** Réparer les trajectoires Association Rail Emploi Services



Neutralité carbone [définition]

Équilibre entre les émissions de carbone dans l'atmosphère et leur absorption par les puits de carbone (sols, forêts, océan...). L'objectif 2050 pour les territoires est d'adopter le principe de compensation carbone : ne pas émettre plus de carbone qu'on est susceptible d'en stocker.



AU NIVEAU MONDIAL les puits de carbone naturels ont stocké en 2021 10 milliards de tonnes de CO2 Les émissions mondiales de CO2 ont atteint 37,8 milliards de tonnes.

Source : Parlement européen

En Pays d'Iroise, 318 000 tonnes de gaz à effet de serre équivalent CO2 et 3552 tonnes de polluants atmosphériques ont été émises en 2020 (pour moitié par le secteur agricole).

Gros plan

sur...



Face au dérèglement climatique, l'objectif ambitieux de neutralité carbone d'ici à 2050 limiterait l'augmentation des températures à 1,5°C⁽¹⁾. Pour un avenir durable et vivable, les solutions reposent notamment sur une mobilisation citoyenne et institutionnelle locale. La Communauté de communes dispose depuis 2021 d'un Plan climat-air-énergie territorial (PCAET). Ce document stratégique assorti d'une centaine d'actions questionne nos pratiques pour émettre moins de CO2 et réduire la consommation de ressources (eau, énergie...). D'une durée de 6 ans, le plan arrive à mi-parcours avec des résultats et des réorientations ciblées.

Pour aller plus loin

Documents du Plan climat Iroise et bilan en ligne sur pays-iroise.bzh

Horizons climatiques. Rencontre avec neuf scientifiques du GIEC (Glénat) BD pour comprendre les enjeux du réchauffement sans prise de tête



Le GIEC urgence climatique (Tallandier)

Résumé de 272 pages des 10 000 pages du dernier rapport du groupe d'experts intergouvernemental

230 GWh d'énergie renouvelable produite en 2024 contre 144 GWh en 2015

Bois-énergie (51 %), éolien (30 %), photovoltaïque, méthanisation...

982 GWh d'énergie consommée 32 % : secteur résidentiel

7 leviers en Pays d'Iroise



(1) 6^e rapport du GIEC (Groupe d'experts intergouvernemental sur l'évolution du climat), mars 2023





Création ou reprise d'entreprise ?

Pays d'Iroise Communauté et son réseau de partenaires ont élaboré un programme d'actions pour vous aider dans vos démarches.

17 OCTOBRE MATIN Atelier transmission d'entreprise

Rencontre individuelle (1h environ) avec la Carsat, un expert-comptable, un banquier et un notaire.

Animée par la Chambre des métiers et de l'artisanat

21 NOVEMBRE Matinée d'information pour les créateurs/repreneurs

Principales étapes de la création d'entreprise, financements...

Animée par la Chambre des métiers et de l'artisanat avec l'ADIE

17 OCT., 21 NOV. ET 19 DÉC. Permanences délocalisées de l'ADIE

Rencontre d'un conseiller pour échanger sur votre projet et les possibilités de financement (sur rendez-vous)

Infos : Maison de l'emploi
02 98 32 47 80
ou maison.emploi@ccpi.bzh

Démocratie participative : nouvelle instance

Créée en juillet, le Conseil de développement vise à faire émerger **une parole collective sur des questions d'intérêt commun, contribuant ainsi à enrichir la décision politique**. Il est consulté sur les évolutions du Projet de territoire, sur ses documents de prospective et de planification comme le Plan local d'urbanisme intercommunal ou encore sur l'évaluation des politiques locales en matière de transitions comme le Plan climat.

15 femmes et 15 hommes habitant et travaillant en Pays d'Iroise composent cette instance et sont répartis en 4 collèges : organismes économiques, santé-solidarités-famille, éducation-culture-sport et cadre de vie-environnement. Ils seront réunis au moins deux fois par an et chaque fois que nécessaire.



La rentrée de l'emploi

La Maison de l'emploi du Pays d'Iroise et ses partenaires (Mission locale, Rail Emploi Services, Ladapt, le Greta) proposent aux habitants du territoire **des sessions d'information sur les métiers** (assistant(e) maternel(le) avec le RPAM le 10/10, service à la personne avec Gosens le 24/10) ou encore des pistes de reconversion dans la fonction publique, le commerce... **Des permanences sont également organisées** : Tiss'âges (habitation intergénérationnelle), Armée de terre, ADIE (création d'entreprise), plateforme des mobilités.

La Maison de l'emploi, c'est aussi un **accompagnement individualisé sans rendez-vous ou la consultation des offres d'emploi** sur place ou en ligne.



Stationnements vélos sécurisés

Dans le cadre de son Plan des mobilités simplifiées (PDMS), Pays d'Iroise Communauté poursuit le déploiement des stationnements vélo sécurisés et la promotion du covoiturage. Avec l'installation de nouveaux box vélo sur l'aire de covoiturage de Pen Ar menez (Locmaria-Plouzané), la Communauté fait d'une pierre deux coups ! Grâce à une consigne individuelle auto-sécurisée et gratuite, l'utilisateur peut se rendre sur le « pôle multimodal » à vélo et emprunter ensuite le bus ou faire du covoiturage. Cet équipement d'un montant de 17 500 € HT a bénéficié d'une subvention de 7 200 € HT par le biais du programme Alveole+ animé par la Fédération française des usagers de la bicyclette (FUB). D'autres box vélos seront prochainement installés à Ploudalmézeau.

Infos pratiques sur
pays-iroise.bzh



La p'tite recette zéro déchet

PRODUIT GEL WC

1 Dans une casserole, verser **350 ml d'eau** et **250 ml de vinaigre d'alcool à 8°**.

2 Dans un verre, à part, mélanger énergiquement **25 g de fécule de maïs, de pomme de terre ou de farine** avec un peu d'eau.

3 Verser ce mélange dans la casserole et **faire chauffer à feu doux en remuant sans cesse** avec un fouet jusqu'à ce que le mélange épaississe.

4 Laisser refroidir. **Ajouter éventuellement 5 gouttes d'huile essentielle** (tea tree, citron, pin, eucalyptus pour leurs propriétés antibactériennes). A éviter en cas d'asthme.

5 Verser le mélange dans un **flacon récupéré** (ancien liquide vaisselle ou gel wc).

Le plein d'autres astuces sur symettre.bzh

De gauche à droite, l'équipe de la Communauté : Daniel Foricher (voirie et sentiers), Valéry Winisdoerffer (mobilités), Guy Colin (vice-président climat), Viviane Godebert (mairie de Locmaria-Plouzané et vice-présidente) et Sylviane Lai (vice-présidente mobilités)



LE JARDIN, PETIT COIN DE BIODIVERSITÉ

Il est déconseillé de tailler sa haie entre le 15 mars et le 15 juillet pour ne pas nuire à la nidification des oiseaux.



Des astuces en plus !

- **Entretien régulièrement les arbres et les haies** permet de couper uniquement des petits branchages qui peuvent être simplement broyés avec votre tondeuse classique.

- **Privilégier des essences d'arbres à pousse lente et de petits arbustes** pour créer une haie. Les lauriers palme, les griselines et les thuyas par exemple sont souvent choisis car peu chers à l'achat mais ils demandent beaucoup d'entretien ! On prend l'avis du pépiniériste avant de choisir ses végétaux : exposition privilégiée, envergure à taille adulte, fréquence d'entretien...

- **Avec la technique du mulching**, l'herbe finement tondue est déposée sur la pelouse par la tondeuse : plus besoin de vider le bac de ramassage, ni de fertiliser le gazon. L'herbe hachée devient un paillis protecteur contre la sécheresse et c'est gratuit !



Broyer ses déchets verts à domicile

Taille, coupe, ramassage, allers-retours en déchèterie, nettoyage de la voiture, utilisation d'une remorque... L'entretien du jardin, c'est du temps et beaucoup d'énergie ! Voici quelques idées pour cultiver votre jardin sans contrainte et 100 % détente.

BROYER SES DÉCHETS VERTS SUR PLACE, QUELS AVANTAGES ?

On organise un « circuit court » au sein du jardin : le broyeur ingurgite de gros volumes de déchets (tailles, coupes de haies, branches d'arbres...) pour les transformer en paillage et en structurant pour équilibrer le compost. Grâce à ce paillis abondant, le jardin demande moins d'arrosage et de désherbage. On économise du temps, de l'énergie et on évite les allers-retours en déchèterie.

COMMENT S'ÉQUIPER ?

L'achat d'un broyeur étant onéreux, il existe des solutions alternatives. Pays d'Iroise Communauté prend en charge 50 % du prix de la location d'un broyeur. Les 5 enseignes partenaires proposent des modèles à choisir selon le diamètre des branches à broyer. Autre bon plan : la location mutualisée avec vos

voisins pour partager le montant de la facture et l'aspect logistique.

QUE FAIRE DES BROYATS ?

5 m³ de branchages offrent 1 m³ de broyat pour pailler le pied des arbustes, arbres et haies, au potager ou au jardin d'ornement. Il est utile pour créer des allées en déposant une épaisseur d'environ 10 cm. Le broyat sert aussi de matière brune et sèche au compost : il joue un rôle structurant et aide le tas à respirer. ●



Pour louer un broyeur à prix aidé, formulaire et infos sur pays-iroise.bzh.

Et pour faire le plein de conseils symette.bzh



OCTOBRE ROSE # SANT'IROISE

LA FORCE DE LA SOLIDARITÉ

En octobre, Pays d'Iroise Communauté et ses partenaires organisent la Sant'Iroise, quatre jours de rencontres et d'activités pour sensibiliser la population aux enjeux du dépistage des cancers et aux dispositifs de suivi et d'accompagnement. L'occasion de faire le point sur la politique de Santé et de Cohésion sociale mise en œuvre avec nos partenaires en Pays d'Iroise.



L'exposition "Voyage au cœur du sein" sera l'une des animations phare des 4 jours de la Sant'Iroise. La structure est un buste géant de 300 m² pour une visite immersive, guidée par les partenaires associatifs et de santé de l'événement.

Paroles



Docteur Lenaïg Abily Donval
Médecin coordinateur au CRCDC
Bretagne Antenne du Finistère

« Avec l'augmentation du nombre de cancers, le dépistage précoce est primordial. Pour toutes les femmes à partir de 25 ans, il est recommandé un examen clinique des seins tous les ans chez un professionnel de santé (médecin généraliste, gynécologue ou sage-femme). Et, pour les femmes entre 50 et 74 ans, cela implique de réaliser en plus une mammographie tous les deux ans, dans le cadre du dépistage organisé et gratuit.

J'invite donc toutes et tous à venir à la Sant'Iroise où nous parlerons du dépistage mais aussi des facteurs de risque pour les prévenir.

La Sant'Iroise sensibilise et informe sous de nombreuses formes : théâtre, ciné-débat, ateliers, séances d'activité physique... On vous y attend ! »

LE CRCDC

Financé par l'Agence régionale de santé, le Centre régional de coordination de dépistage des cancers (CRCDC Bretagne) vise 3 objectifs : augmenter le taux de participation aux dépistages des cancers ; réduire les inégalités d'accès à ces dépistages ; harmoniser les pratiques et coordonner les acteurs. Il participe en outre à l'évaluation du dispositif de santé publique que sont les campagnes de dépistage organisé.

POUR LA SANTÉ ET LE BIEN-ÊTRE

Portée par Marguerite Lamour, 1^e Vice-Présidente de Pays d'Iroise Communauté et les adjoints aux affaires sociales des 19 communes, la politique de santé et de cohésion sociale constitue l'un des axes majeurs du projet de territoire avec pour objectif d'apporter un soutien et des réponses forts aux personnes en situation de précarité, notamment en termes de santé et d'accès aux droits.

Développée initialement avec la création en 2005 du Centre Local d'Information et de Coordination (CLIC) du Pays d'Iroise, la cohésion sociale et santé, compétence communautaire, s'est construite autour du soutien et de l'accompagnement, quelque soit l'étape de la vie, sur tous les aspects du quotidien pour faciliter le bien-être des Iroisiens. Logement, aide alimentaire, petite enfance, accompagnement des seniors, aide aux familles, accès aux soins, prévention... les projets mis en œuvre se sont multipliés sur le territoire pour apporter un appui collectif à celles et ceux qui en le plus besoin.

UNE MOBILISATION COLLECTIVE

Afin d'organiser au mieux ces actions et d'en amplifier les impacts positifs, la Communauté de communes du Pays d'Iroise et le Pays de Brest ont conclu un Contrat Local de Santé (CLS) en 2019 avec l'Agence Régionale de Santé (ARS). Ajusté par un avenant en 2024, ce dispositif est structuré autour de trois orientations principales portant sur le développement d'un territoire social et inclusif, sur la promotion et le renforcement de la qualité de vie et du bien-être et enfin, sur la coopération. Pays d'Iroise Communauté et l'ensemble des intercommunalités ont, par ailleurs, mis en place à la demande de l'ARS un plan d'actions spécifique sur les thématiques de santé et

d'environnement. Celui-ci a pour objectifs d'informer la population et de prévenir les éventuels risques sanitaires en lien avec les questions environnementales, qu'il s'agisse de pathologies spécifiques (maladies nouvelles, etc.) ou de situations potentiellement dangereuses (qualité de l'air, précarité énergétique, etc.).

UN PARTENARIAT DYNAMIQUE

En Pays d'Iroise, territoire rural, l'établissement et le renforcement du réseau des partenaires de santé contribuent clairement à garantir une offre de soins de qualité.

Lauriane Coum-Mensler, membre de la CPTS Iroise (Communauté Professionnelle Territoriale de Santé) : « Les CPTS ont pour objectif de réunir tous les professionnels de santé du territoire au sein d'une même association pour améliorer le parcours de soins des patients ».

Kinésithérapeute spécialisée dans le cancer du sein, Lauriane Mensler considère ce maillage comme essentiel en évoquant notamment le projet Sant'Iroise : « Ces quatre jours d'actions illustrent parfaitement les bénéfices de ce réseau et de cette collaboration étroite avec la Communauté de communes. C'est essentiel d'informer sur les risques mais aussi sur la prévention et les bons gestes, tels que l'autopalpation pour le cancer du sein. Parce qu'il ne faut pas l'oublier, ce sont des situations qui peuvent concerner absolument tout le monde ». ●



VIVRE APRÈS UN CANCER DU SEIN

Témoignage d'Hélène Cloarec
45 ans, mère de 4 enfants,
professeure des écoles
et habitante de Plouarzel.

« J'ai été diagnostiquée pour un cancer du sein en avril 2019, avec tout ce que ça implique en termes de répercussions, pour moi mais également pour ma famille. On n'imagine pas le cataclysme : arrêt de la vie professionnelle, plongée dans un monde médical qu'on ne connaît pas, et surtout l'angoisse que cela génère. En tant que jeune maman, j'ai subi un traitement très lourd avec mastectomie, chimiothérapie, radiothérapie et une hormonothérapie pour 10 ans. J'avais 39 ans au moment du diagnostic. Mes enfants avaient 3, 8, 11 et 14 ans. Il faut trouver les mots qui vont les rassurer sans leur mentir.

Dans cette situation, il faut franchir chaque étape l'une après l'autre sinon c'est trop difficile. C'est pour cela, avant tout, que le dépistage est indispensable.

« L'autopalpation devrait être un réflexe, comme la crème de jour qu'on met le matin ».



3 QUESTIONS À

MARGUERITE LAMOUR
VICE-PRÉSIDENTE COHÉSION SOCIALE ET SANTÉ

POURQUOI LA COHÉSION SOCIALE ET LA SANTÉ SONT ESSENTIELLES POUR PAYS D'IROISE COMMUNAUTÉ ?

Nous savons bien qu'un territoire qui est en bonne santé et où il y a une forme de cohésion entre les habitants est un territoire plus serein et agréable à vivre. Je dis souvent que la cohésion sociale, c'est le maillon qui relie toutes les autres compétences de la Communauté de communes.

COMMENT EST MISE EN ŒUVRE CETTE POLITIQUE ?

Elle est née de la volonté des élus de répondre aux attentes des habitants rencontrant des difficultés. La cohésion sociale nous concerne tous, du premier au dernier jour de la vie. Nous avons mis en place différents dispositifs qui vont du RPAM, le Relais Parents Assistantes-Maternelles, jusqu'à l'accompagnement des personnes de 60 ans et plus en perte d'autonomie et celles en situation de handicap, via le CLIC. Nous sommes également les organisateurs de la distribution de l'aide alimentaire, en partenariat avec la Banque Alimentaire, sur l'ensemble des communes. Par ailleurs, nous avons développé une politique ambitieuse de logements d'urgence (une dizaine) qui a vocation à accueillir celles et ceux qui pourraient se retrouver momentanément privés de solutions.

UN MESSAGE POUR INCITER À PARTICIPER À LA SANT'IROISE ?

Ce projet met l'accent sur la prévention du cancer du sein. Mais au-delà, nous voulons alerter l'opinion sur toutes les formes de prévention pour lutter et tenter de gagner le combat contre la maladie. Le Pays d'Iroise est un territoire dynamique en termes de prévention. Le pourcentage de femmes qui se font dépister est bien supérieur à ceux du reste de la Bretagne. Tout au long de l'année, nous menons d'autres actions de prévention en nous associant au Contrat Local de Santé ainsi qu'aux professionnels de santé du territoire.



1 sur 8

Le cancer du sein touche en moyenne 1 femme sur 8



9 sur 10

Taux de guérison quand le diagnostic est précoce



306

cancers du sein diagnostiqués en 2023 dans le cadre du dépistage organisé en Finistère

LA SANT'IROISE DU 10 AU 13 OCTOBRE

4 journées d'animations pour mieux comprendre le cancer du sein, sa prévention et son dépistage mais également pour faire connaissance avec les partenaires de santé du territoire. Animations gratuites et ouvertes à tous !



EXPOSITION
Quand l'art rencontre la médecine et l'innovation pour promouvoir le dépistage du cancer du sein. Ne ratez pas l'exposition « Voyage au Cœur du Sein » ! Buste géant spectaculaire, la structure « Voyage au cœur du sein » offre une expérience immersive ! La visite est accompagnée par des professionnels de santé.

Jeudi 10 OCT.
Ploudalmézeau Place Général de Gaulle
EXPOSITION
« Voyage au Cœur du Sein »
• 10h - 17h30
CONFÉRENCES
• 14h - 15h Les Dépistages
• 16h - 17h La sexualité et le cancer

STANDS PARTENAIRES : Ligue contre le cancer • CRCDC • Organismes de sécurité sociale (CPAM - Carsat - MSA - Financeurs) • La Croix Rouge Française - Association don du sang • CTPS Iroise • Pôle santé Bro Gwiltalzeze • Centre Hospitalier Privé Keraudren (parcours de soin) • Réseau kinés • Art Thérapie • Réseau de réflexologues, sophrologues, onco-esthétiques • Carnet de dessin

Vendredi 11 OCT.
Ploudalmézeau Place Général de Gaulle
EXPOSITION
« Voyage au Cœur du Sein »
• 10h - 17h
CONFÉRENCES
• 14h - 14h30 Les bénéfices de l'activité physique adaptée pendant et après les traitements
• 15h - 16h30 Le parcours de soin
THÉÂTRE
Espace culturel de Saint Renan
• 20h - Spectacle « Les Delieuses de Langues » sensibilisation aux dépistages des cancers. Organisé par le CRCDC.

Dimanche 13 OCT.
Saint Renan - Place Guyader
EXPOSITION
« Voyage au Cœur du Sein »
• 10h - 17h
CONFÉRENCES
• 14h30 - 15h L'intérêt de l'art thérapie
CONCERT DE HARPE
• 15h
LES MARCHES ROSE
Heures variables (information auprès des organisateurs, mairies et associations locales)

Samedi 12 OCT.
Saint Renan - Place Guyader
EXPOSITION
« Voyage au Cœur du Sein »
• 10h - 18h
CONFÉRENCES
• 10h - 10h30 L'intérêt de l'art thérapie
• 11h - 12h La chirurgie du sein
• 14h - 15h La reconstruction
• 15h15 - 15h45 Les bénéfices de l'activité physique adaptée pendant et après les traitements
• 16h - 17h Les perturbateurs endocriniens
CINÉMA LE BRETAGNE
• 20h « dansal dindan ar glav »
Un film de Goulwena An Hennañ, en breton sous-titré FR
Hélène, maman de quatre enfants, voit son quotidien bouleversé lorsqu'elle découvre qu'elle est atteinte d'un cancer du sein.

Service Cohésion sociale et Santé
02 98 84 94 86
Programme à retrouver sur pays-iroise.bzh



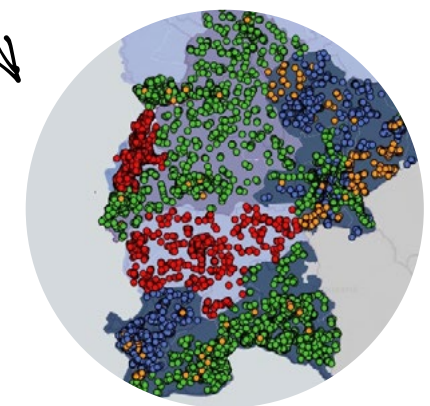
TRÈS HAUT DÉBIT Avoir la fibre et se raccorder

Ça y est : le Très Haut Débit (THD) en fibre optique est arrivé dans votre rue ! La balle est à présent dans votre camp ou plutôt celui de votre fournisseur d'accès à internet (FAI) : c'est en effet lui qui va tirer le câble entre le boîtier réseau public et votre logement. Suivez le guide !



1 SUIS-JE DANS UNE ZONE DE DÉPLOIEMENT DE LA FIBRE ?
Rendez-vous sur mega.bzh/fibre pour le savoir. Une carte permet de connaître les délais prévisionnels de déploiement dans votre secteur.

- Point rouge : études en cours, les travaux vont commencer ;
- Point jaune : travaux en cours ;
- Point bleu : travaux terminés mais des vérifications restent à faire ;
- Point vert : vous êtes éligible à la fibre et n'avez plus qu'à prendre rendez-vous avec votre FAI (Orange, SFR, Free, Bouygues Télécom...) pour votre abonnement et votre raccordement.



2 ELIGIBLE A LA FIBRE, COMMENT ME RACCORDER AU RÉSEAU PUBLIC ?
En contactant votre FAI, vous conviendrez d'une date pour qu'un technicien puisse effectuer le raccordement de votre logement. Avant le rendez-vous, pour le passage du câble qui suivra le même cheminement que celui du réseau téléphonique cuivre, assurez-vous de connaître l'emplacement des fourreaux et du citerneau sur votre terrain. Vérifiez que les gaines ne sont pas obstruées et qu'un arbre ne nécessite pas un élagage en cas de raccordement aérien. Après cette intervention, il ne reste plus qu'à brancher votre box internet.

3 LE RACCORDEMENT NÉCESSITE-T-IL DES TRAVAUX CHEZ MOI ?
Oui. Pour disposer d'une connexion THD en fibre optique, il faut installer une prise dans votre domicile et peut-être changer de box internet. Le technicien de votre FAI fait le nécessaire.

4 COMBIEN COÛTENT L'ABONNEMENT AU THD EN FIBRE OPTIQUE ET L'INSTALLATION ?
Fixé par les FAI, les montants des abonnements sont du même ordre que ceux constatés pour l'ADSL. Les coûts liés au raccordement oscillent entre 0 et 150 € sauf cas particuliers. Ces coûts peuvent être offerts selon la politique commerciale du FAI.

5 SUIS-JE OBLIGÉ DE ME RACCORDER A LA FIBRE OPTIQUE ?
Malgré certains discours commerciaux, il n'y a aucune obligation à prendre un abonnement à la fibre optique. Néanmoins, avec la fin annoncée du réseau de cuivre en 2030, il sera nécessaire de se raccorder à cette nouvelle technologie.

Qui est derrière le réseau public de fibre optique ?
Le projet Bretagne Très Haut Débit vise la couverture de 100 % des foyers bretons à l'horizon 2026. Les collectivités ont choisi de créer un réseau public en fibre optique avec le syndicat mixte Mégalis Bretagne. Il construit les infrastructures de réseau sur le domaine public, sans équipement d'activation. Ce sont les fournisseurs d'accès à internet qui installent leurs matériels, dans le central optique et chez l'abonné.
Infos sur le site de Mégalis Bretagne : mega.bzh/fibre

DÉCHETS

Bac jaune encore des erreurs de tri

Respectons les consignes pour garantir un recyclage efficace et préserver nos ressources.

Depuis la simplification des consignes en 2020, on trie plus à la maison et au travail. Un constat partagé par le centre de tri des emballages Triglaz (Plouédern) et les agents du service déchets de Pays d'Iroise Communauté. Les habitants ont majoritairement intégré que le bac jaune était principalement destiné aux emballages. Petit rappel pour un tri plus efficace car un déchet sur cinq est encore mal trié en 2024.

QU'EST-CE QU'UN EMBALLAGE ?

Un emballage est ce qui entoure ou contient un produit, qui sert à le protéger et à le transporter. Souvent, il accompagne les produits alimentaires achetés et... on le jette aussitôt! Les emballages destinés au bac jaune peuvent être en carton, en plastique ou en métal. Seuls les emballages se trient, cela ne concerne pas les objets ou la vaisselle, même en plastique.

PEUT-ON METTRE AUTRE CHOSE DANS LE BAC JAUNE ?

Oui, on peut mettre aussi les papiers (journaux, livres, cahiers, papiers de bureau), en jetant les revues et leurs films plastiques ensemble mais séparés. En revanche, les papiers d'hygiène, même propres (essuie-tout, lingettes, mouchoirs...) vont dans le bac bleu pour être incinérés.

QUE DEVIENT LE CONTENU DU BAC JAUNE ?

Une fois collectés, les emballages partent à Triglaz pour être séparés mécaniquement par matière (cartonnettes, films plastiques, boîtes de conserve en acier, en alu...). Ils seront ainsi valorisés dans des filières spécifiques... à condition de ne pas avoir mis la bouteille de lait dans le paquet de céréales ou laissé les emballages dans des sacs ! Ces erreurs perturbent le processus de séparation. Les emballages imbriqués sont réacheminés vers l'incinérateur du Spernot (Brest) et ne sont donc pas recyclés.

Triglaz trie 13 tonnes de déchets par heure et les trieurs qui interviennent en fin de processus voient passer 600 kg de déchets par heure, pas le temps de les désempoiter ou d'ouvrir les sacs !

POUBELLE JAUNE

Emballages et papiers

AUTRES DÉCHETS

DÉCHÈTERIE

Déchets volumineux ou spécifiques textiles, gravats, piles, produits chimiques, ...

Ordures ménagères en sacs fermés déchets d'hygiène...

Verre

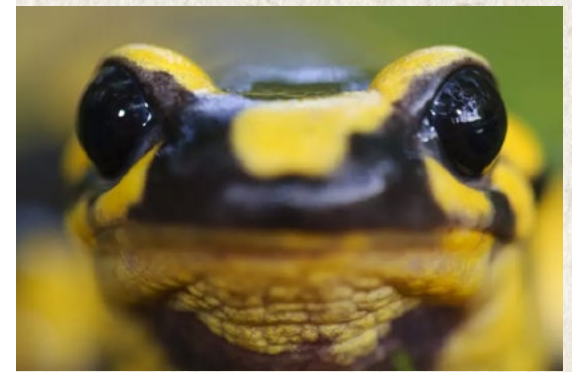
Déchets alimentaires et végétaux

- Bien vidés et non lavés
- En vrac, pas en sac
- Non emboîtés et bien séparés

Consignes à retrouver dans le Mémotri, le guide du compostage et sur pays-iroise.bzh

BIODIVERSITÉ

La salamandre tachetée



Cet amphibien de l'ordre des urodèles (au même titre que les tritons) se reconnaît facilement à sa robe noire tachetée de jaune vif. Elle passe la plupart de son cycle de vie dans des habitats terrestres comme le bocage, les fourrés ou les boisements. Elle se rend sur des petits plans d'eau stagnante uniquement pour mettre bas. Hé oui, la salamandre est vivipare !

Elle ne pond pas d'œufs mais met au monde des larves déjà formées. Très mauvaise nageuse, sa phase aquatique est seulement larvaire. On peut l'observer à l'automne dans le cadre de ses déplacements vers ses lieux de vie hivernaux. Dans le cadre de l'Atlas de la biodiversité intercommunale, 81 observations de

l'espèce ont été dénombrées. C'est très peu pour une espèce plutôt commune, aussi vous pouvez aider à améliorer cette connaissance en signalant vos observations sur la carte interactive disponible sur pays-iroise.bzh (sur la page d'accueil, saisissez « Atlas biodiversité » dans le moteur de recherche).



ÉCHOS D'HISTOIRE

Le cairn néolithique de l'île Carn

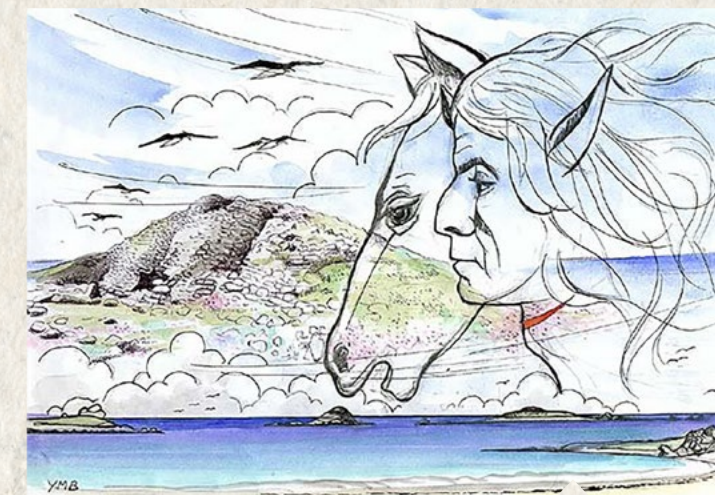


Illustration à découvrir sur le panneau d'interprétation sur l'île Carn

Ploudalmézeau, l'île Carn abrite un grand monument de trois chambres funéraires mégalithiques. Elles ont été construites sous un tumulus circulaire de terre et de pierres sèches (cairn). Propriété du Conseil départemental, ce monticule haut de 8 m et d'un diamètre de 40 m est classé et protégé au titre des Monuments historiques depuis 1955. Fouillé par l'archéologue Pierre-Rolland Giot entre 1954

et 1967 puis restauré jusqu'en 1972, il a récemment fait l'objet de relevés 3D. Des fragments de vases, silex, pointes de flèches, perles et haches polies y ont été découverts. On estime sa première construction vers 4200 avant J.-C. Une révolution dans le monde des monuments néolithiques bretons. Une légende raconte qu'un roi cruel, Karn ou Marc'h, résidait sur l'île. Affublé

d'oreilles de cheval, il tuait tous ses barbiers pour garder le secret. La suite de cette légende figure sur la plaque d'interprétation du patrimoine récemment installée par Pays d'Iroise Communauté. L'île Carn est accessible à marée basse (coeff 80 au moins).

L'agenda

Donnez de la visibilité à votre événement !
 Votre contact pour diffuser votre annonce :
 christelle@iroise-bretagne.bzh ou en remplissant
 le formulaire en ligne sur pays-iroise.bzh/Agenda



SEPT.

DU 18 SEPTEMBRE AU 28 OCTOBRE

JE BOUGE POUR MA SANTÉ

7 ateliers d'1h30 pour les 16-25 ans suivis par la Mission locale en partenariat avec Défi santé nutrition.

> Contact : antenne Mission locale du Pays d'Iroise (Maison de l'emploi, Lanrivoaré), 02 98 32 43 05 contact@mission-locale-brest.org

OCT.



10 OCTOBRE

CAFÉ RENCONTRE

autour du métier d'assistant(e) maternel(le) avec le RPAM et la Maison de l'emploi

> Pays d'Iroise Communauté (Lanrivoaré)

NOV.



12 NOVEMBRE

Une seule date pour la vente des billets (15 €) pour la finale à l'Aréna (Brest) des Tréteaux chantants.

> De 9h à 12h au siège de Pays d'Iroise Communauté (zone de Kerdrioual, Lanrivoaré)

26 NOVEMBRE

FINALE À L'ARÉNA DES TRÉTEAUX CHANTANTS

> Brest

DU 10 AU 13 OCTOBRE

OCTOBRE ROSE / SANT'IROISE

4 jours d'animation et de sensibilisation au dépistage du cancer du sein (voir page 8)

> Ploudalmézeau et Saint Renan

COURANT NOVEMBRE

LES MATINÉES THÉMATIQUES DU RPAM

Les animatrices du Relais Parents Assistant(e)s Maternel(le)s embarque les professionnel(le)s mais aussi les parents et grands-parents dans une bulle de douceur avec un espace stimulant et sécurisé pour les 6-36 mois.

> Infos : rpam.centre@ccpi.bzh



À LA DÉCOUVERTE DU MONDE AGRICOLE

Dans le cadre de la convention de partenariat entre les représentants de la Communauté de communes, la Chambre d'agriculture et l'association Rés'agri, 12 panneaux pédagogiques ont été installés sur les chemins de randonnée de Lanrivoaré. Objectif : communiquer sur le monde de l'agriculture. Il s'agit de faire le lien entre alimentation et productions, entre agriculture, paysage et biodiversité mais aussi de valoriser les bonnes pratiques favorisant le « bien vivre ensemble ». D'autres panneaux sont en cours d'installation à Plouarzel. Ils pourraient être déployés sur d'autres communes du Pays d'Iroise ces prochaines années. Une idée de balade en famille et l'occasion d'une découverte du monde agricole pour cet automne !



Ecole de musique d'Iroise : partenariats prestigieux pour la saison 2024-2025

L'Ecole de musique d'Iroise réserve aux habitants du Pays d'Iroise un grand cru pour sa nouvelle saison ! 500 élèves des écoles primaires du territoire chanteront l'opéra pour enfant *Mademoiselle Louise et l'aviateur allié* de Julien Joubert sur la guerre 39-45. L'occasion de participer aux commémorations des 80 ans de l'Armistice.



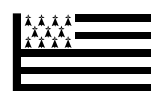
D'autres dates à retenir en 2025 :

> **16 mars à Keraudy** (Plougonvelin) : rencontres départementales d'orchestres Show de vents avec plus de 170 musiciens sur scène de 7 formations instrumentales du Finistère pour un concert hors norme !

> **16 mai à Keraudy** (Plougonvelin) : concert des musiciens du 1er orchestre symphonique de l'école de musique, de l'ensemble à cordes et de l'Orchestre à l'école recyclé de Plouarzel, tous encadrés par le prestigieux Ensemble Matheus. Au programme : Bach et Beatles !

> **14 et 15 juin à l'Opéra de Rennes** : l'Ecole de musique d'Iroise fait partie des 8 chœurs retenus en Bretagne pour participer à Objectif chœur ! destiné aux chorales enfant et jeune. Les chanteurs participeront à une création musicale lors du Grand Boom

Bref, une année musicale qui promet de grands moments d'émotion et d'allégresse !



LE BRETON AU QUOTIDIEN

AR YEC'HED LA SANTÉ

Comme la météo, la santé alimente souvent nos conversations, d'autant plus quand nous avançons dans l'âge. En breton, la santé se dit ar **yec'hed** (prononcer ierred) et sain, yac'h (iarr) et si on est en pleine forme, on peut même dire **yac'h pesk** (littéralement sain comme un poisson). Malheureusement il nous arrive à tous d'être malade **klañv** (clan) et il nous faut consulter un médecin **ur medisin** (médicine) ou même être hospitaliser **mont d'an ospital**. Pour « maladie », le breton utilise le terme **kleñved** (clinvéde) et pour une épidémie comme le Covid par exemple **kleñved-red** (la maladie qui court). « Avoir mal » se dit **kaout poan** : il nous arrive ainsi d'avoir **poan benn** (mal de tête) ou **poan gof** (mal au ventre). Beaucoup



connaissent sûrement le mot **yec'hed**. Lorsqu'on porte un toast, on dit **yec'hed mat** (littéralement santé bonne) ou encore cette expression rimée :

**Yec'hed d'an holl
 Hemañ a zo o vont da goll**

Santé à tous
 Celui-ci (Ce verre) va se perdre. ●

Une partie de l'équipe du Rail devant les nouveaux locaux de Lanrivoaré, non loin de la Maison de l'emploi du Pays d'Iroise.



ASSOCIATION RAIL EMPLOI SERVICES

Réparer les trajectoires

Rail Emploi Services accompagne les personnes éloignées de l'emploi vers une situation sociale et professionnelle stabilisée et durable. Outre de les aider à reprendre confiance et à résoudre les difficultés qui entravent leur parcours, l'association leur remet le pied à l'étrier grâce à des contrats de travail spécifiques transitoires. Rencontre avec une équipe révélatrice de potentiels.

« On n'apprend pas la recherche d'emploi à l'école ». Delphine Desjardins ne mâche pas ses mots quand elle veut illustrer la philosophie de Rail Emploi Services. La directrice de l'association, seule structure opératrice du territoire en matière d'insertion par l'activité économique, sait combien il est compliqué de trouver un emploi quand on ne vous a jamais fait confiance et que vous rencontrez des difficultés de vie.

SE RECONSTRUIRE

« Les personnes qui arrivent chez nous sont désarmées face à la recherche d'emploi. Nous les remobilisons et les remplaçons dans une trajectoire professionnelle. Certaines ignorent les droits auxquels prétendre : garde d'enfants, mobilité, soins, logement... », poursuit Delphine Desjardins. Pas de recherche d'emploi possible dans une spirale de problèmes

notamment financiers. Le Rail permet en cela de pourvoir à une activité professionnelle de transition pour valoriser les aptitudes, se sentir mieux et s'acheminer vers un emploi durable. C'est un travail de fourmi pour l'équipe du Rail qui fait émerger les pépites enfouies au creux de chaque individu.

AVENTURE HUMAINE

Autour de Delphine Desjardins, 2 agents administratifs, 2 chargées d'accompagnement et 2 encadrants techniques mesurent chaque jour la chance de travailler pour remettre les bénéficiaires sur les rails. « Les transitions professionnelles réussies ne manquent pas, confie Avril Guennou, chargée d'insertion. Comme cette femme, 6 ans sans travailler et plus la force de gérer ses mails : après 3 mois, elle retrouvait un CDI ! » Sans compter l'activité du chantier d'insertion dédié aux espaces verts et naturels du territoire :

Rail Emploi Services, c'est :

L'ACCOMPAGNEMENT DE PROXIMITÉ pour un suivi socioprofessionnel

DES CHANTIERS D'INSERTION

LA MISE EN RELATION de particuliers et collectivités avec des travailleurs aidés pour des heures de ménage, jardinage/espaces verts, bricolage...

Saint-Mathieu, Bertheaume, arrachage d'ail triquètre au Conquet... Le Rail, un service de proximité au service de tous, une boussole locale pour retrouver le cap ! ●



Pour faire appel à ce service qui bénéficie de l'avance immédiate du crédit d'impôt (50 %) :

02 98 48 01 68

contact@rail-emploi-services.fr
rail-emploi-services.com

1992
DATE DE CRÉATION

120 PERSONNES AIDÉES
EN MOYENNE PAR AN

1€ = 5€

1 € INVESTI DANS L'INSERTION PAR L'ACTIVITÉ ÉCONOMIQUE = 5 € DE RETOMBÉES SUR LE TERRITOIRE OÙ IL A ÉTÉ INVESTI